

Bestuursverslag/jaarverslag 2022

The logo for 'fier!' is located in the top right corner. It consists of the word 'fier!' in a bold, lowercase, sans-serif font, with a blue exclamation point. The logo is set against a white circular background that overlaps the blue header and the orange sunset image.

fier!



Aangenaam.



Wij zijn Fier. Wij zijn er voor jou als je ons nodig hebt.

Van geweld, naar een geweldige toekomst. Dat gaat niet zomaar. Opbloeien na een leven met geweld vergt moed. Kost kracht. Gaat met vallen en opstaan. Fier helpt je daarbij. Om dromen na te jagen, je talenten te ontdekken, weer vooruit te durven kijken. En bovenal: om weer geweldig trots te zijn op jezelf. Fier brengt je in beweging. Van trauma, naar toekomst. Dat doen we vanuit de Veilige Veste, een unieke plek waar niemand op de vlucht hoeft, waar je mag zijn wie je bent, waar je op adem kunt komen en je je angsten mag loslaten. Een plek waar je aan je toekomst werkt, samen met de mensen die van jou houden. Fier betekent trots. En dat zijn we. Samen zetten we iedere dag alles op alles om het verschil te maken. Aangenaam. Wij zijn Fier.

Fier is er voor:

- kinderen, jongeren en volwassenen
- slachtoffers, getuigen én plegers van geweld

Onze opdracht:

- geweld stoppen
- geweld voorkomen
- hulp bieden bij de gevolgen van geweld

Onze specialisaties:

- huiselijk geweld
- kindermishandeling
- seksueel geweld
- eengerelateerd geweld, achterlating en huwelijksdwang
- seksuele uitbuiting, criminele uitbuiting en ondermijning
- vroegkinderlijke traumatisering en (complex) trauma/psychotrauma
- radicalisering en extremisme
- ouder(en)mishandeling

Fier wil hulp bieden aan iedereen die te maken heeft (gehad) met geweld in een afhankelijkheidsrelatie. We kijken hierbij naar de mens als totaal: naast zorg en behandeling zetten we in op familie, vriendschappen, sport, onderwijs en werk. Bij Fier ligt het accent op de toekomst.

Inhoud

1. WOORD VOORAF	4
2. CLIËNTEN: 2022 IN VOGELVLUCHT	5
3. DE MEDEWERKERS VAN FIER	6
4. FOCUS VAN DE RAAD VAN BESTUUR IN 2022	7
5. DE BEHANDELINGEN VAN FIER	10
6. DE EXPERTISE VAN FIER	11
7. LEREN EN MEEDOEN	12
8. TEVREDENHEID EN KLACHTEN	13
9. MEDEZEGGENSCHAP	14
10. DUURZAAMHEID	15
11. RAAD VAN TOEZICHT	16
12. FINANCIËEL BELEID	19
13. FINANCIËEL VERSLAG	20
14. RISICOPARAGRAAF	23
15. RISICO-ANALYSE	24
BIJLAGE I: TOELICHTING EXPERTISE VAN FIER	25
BIJLAGE II: ORGANOGRAM	26
BIJLAGE III: SOCIALE IMPACT IN 2022 BLOOMING BAKERY	27
BIJLAGE IV: SOCIALE IMPACT IN 2022 L.A.P.	28



1. Woord vooraf

In een jaar tijd gebeurt er ontzettend veel. 442 medewerkers, 53 stagiairs en 145 vrijwilligers die hebben bijgedragen aan het werk van Fier. En als er één ding opvalt dan is het wel de betrokkenheid en de passie waarmee mensen bij Fier werken. Of het nu gaat om de mannen en vrouwen van het beveiligingsbedrijf - die iedere avond en nacht waken over de veiligheid van de (jonge) mensen in onze Veilige Vesten - de stagiairs, de facilitair medewerkers, de financiële mensen, de ICT'ers of de behandelaren: iedereen is nodig; iedereen draagt bij.

Dit is nog maar de helft van het verhaal. Er staan namelijk ook nog heel veel mensen om Fier heen. Denk aan de honderden politieagenten die ieder jaar meedoen aan onze motortocht, waarbij cliënten een rit kunnen maken achterop de motor. Dankzij hen krijgen onze cliënten weer een positieve ervaring met de politie.

En dan nog de 1950 cliënten die keihard werken om hun leven weer op de rit te krijgen; én hun ouders, partners, vrienden en andere belangrijke personen in hun leven die vaak keihard meewerken en steun bieden om dit voor elkaar te krijgen. Want alleen lukt het niet: we doen het samen. Iedereen is belangrijk.

#wijzijnfier

Al die bijzondere mensen die Fier maken, hebben hun eigen verhaal. Mensen met dromen, doelen en wensen. Deze verhalen wilden we nou eindelijk eens vertellen en daarom startten we in 2022 met ons verhalenproject #WijZijnFier. Medewerkers, vrijwilligers, samenwerkingspartners, maar ook de (jonge) mensen die hulp vragen aan Fier. Wat houdt ze bezig en waar dromen ze van? Maar ook: wat zijn hun worstelingen in het leven? Hoe proberen zij van betekenis te zijn? En: wat is de impact van Fier in hun leven? Die verhalen deelden we in 2022 op onze website en social media, maar

we zijn daar nog lang niet klaar mee. Nog genoeg verhalen te vertellen!

Steun

In 2016 is het CKM vaste partner geworden van de Nationale Postcode Loterij. Daarnaast is Spine in 2022 live gegaan, de Tech-NGO die door hen mogelijk is gemaakt. Spine kan nu aan de slag om online slachtoffers vroegtijdig op te sporen en hulp aan te bieden. Enorm belangrijk werk dus, dat zonder de bijdrage van de Nationale Postcode Loterij niet mogelijk is.

Hierbij willen we de Nationale Postcode Loterij in het bijzonder bedanken voor hun niet aflatende steun aan Fier. Dankzij hen hebben we überhaupt de mogelijkheid om het anders te kunnen doen, kunnen we ontsnappen aan de – zo beknellende – systeemwereld.

Op deze plaats willen we iedereen bedanken die in 2022 heeft bijgedragen aan het werk van Fier. Als medewerker, stafkracht, onderzoeker, projectleider, vrijwilliger of leidinggevende; vanuit de bedrijfsvoering of als samenwerkingspartner. En natuurlijk ook onze financiers, de VNG, de brancheorganisaties en mensen vanuit het Ketenbureau i-Sociaal Domein, die samen met Fier gezocht hebben naar oplossingen als aanbod van Fier tussen wal en schip terecht dreigde te komen. Ook willen we alle fondsen, sponsors, het bedrijfsleven en anderen die Fier financieel gesteund hebben bedanken. Zonder jullie geen Fier.

*Linda Terpstra, Raad van Bestuur
Anke van Dijke, Raad van Bestuur
Jellie Tiemersma, Raad van Toezicht*



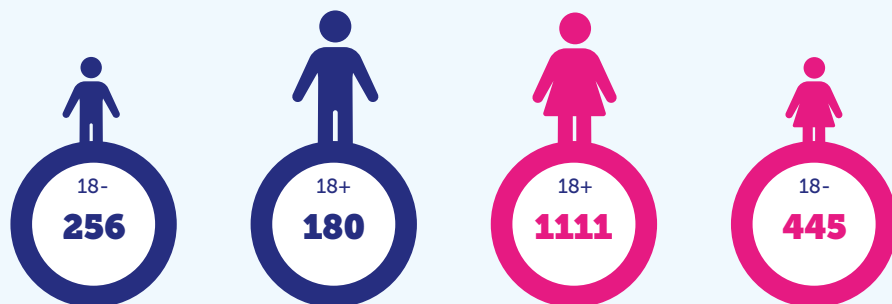
'Jullie moed om dingen anders te doen, out-of-the-box te denken, om positieve verandering teweeg te brengen of een alternatieve oplossing voor een maatschappelijk probleem te vinden, sluit aan bij 'moed' als één van de kernwaarden die wij als loterij met Fier delen.' - Sigrid van Aken, CEO Nationale Postcode Loterij.

Ons werk wordt mede mogelijk gemaakt door:



2. Cliënten: 2022 in vogelvlucht

In 2022 boden we hulp aan 1992 cliënten



CHAT MET FIER.NL

In 2022 heeft Chat met Fier ongeveer **21.782** chatgesprekken gevoerd met **14.869** unieke chatters. In 2021 waren er **22.718** chatgesprekken.

Zij hadden o.a. te maken met (primaire problematiek):

- (ex)partnergeweld
- binnenlandse mensenhandel/jeugprostitutie
- buitenlandse mensenhandel
- conflictscheidingen
- eergerelateerd geweld
- huiselijk geweld
- sexting/sextoortion
- kindermishandeling
- kwetsbaar ouderschap
- partnergeweld
- psychotrauma
- radicalisering
- risicogedrag
- seksueel geweld
- vroegkinderlijke traumatisering

Residentiële en ambulante hulp

Totaal*	1992
Residentieel	445
Kinderen die samen met hun moeder zijn opgenomen	289
Ambulant	1407

* Totaal is het unieke aantal cliënten. Sommige cliënten uit de opvang zijn ook ambulant in behandeling geweest.

Leeftijd cliënten ambulant

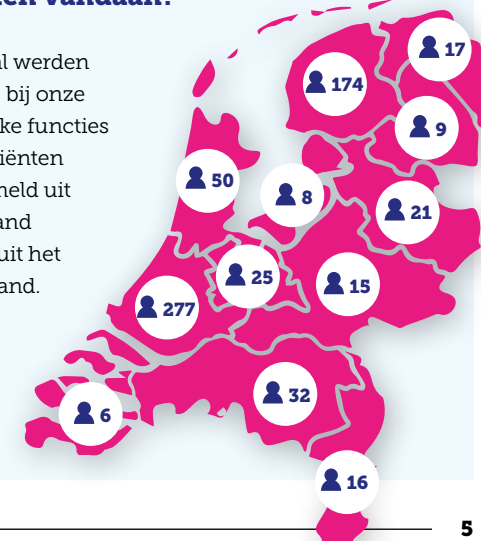
	aantal	%
0 t/m 4 jaar	38	3%
5 t/m 10 jaar	105	7%
11 t/m 17 jaar	185	13%
18 jaar en ouder	1079	77%
Totaal	1407	100%

Leeftijden cliënten residentieel (exclusief meegebrachte kinderen)

Leeftijd:	10	13	14	15	16	17	18	19	20	21	22	23	24	25	26	27	28	29	30	31	32	33	34	35	36	37	38	39	40	41	42	43	44	45	46	48	49	50	51	52	53	59	60
Aantal:	1	4	19	19	27	31	33	21	30	19	19	18	18	18	20	4	11	11	3	6	6	7	11	12	10	8	4	5	11	8	5	3	4	1	6	2	1	2	1	3	1	1	1

Landelijke functies: waar kwamen onze cliënten vandaan?

In totaal werden in 2022 bij onze landelijke functies **650** cliënten aangemeld uit Nederland en **22** uit het buitenland.



3. De medewerkers van Fier

Trots, trauma en toekomst, daar werken we bij Fier iedere dag aan. Om dat te kunnen doen is het essentieel dat onze medewerkers zich thuis voelen binnen onze organisatie. Dat ze met passie en plezier de best mogelijke zorg kunnen bieden, daar gaat het om.

Op 31 december 2022 waren er 442 medewerkers in dienst bij Fier (350 fte). Onze medewerkers werken gemiddeld ruim 27 uur per week. Van hen heeft 66% een vast contract. De gemiddelde leeftijd van onze medewerkers is 39 jaar.

Fiermedewerkers (op 31-12-2022)

Aantal medewerkers	442
Aantal FTE	350
Ingeleend personeel	26
- 16 in primaire zorg en 10 in ondersteunende functies	
Stagiairs gestart in 2022	53
Vrijwilligers	145
Raad van Toezicht	5

Arbeidsvoorwaarden

De medewerkers van Fier vallen onder de CAO Sociaal Werk. Sommige functies binnen Fier komen echter niet voor in deze cao. Als referentiekader kijken we voor die functies naar de inschaling zoals deze wordt gehanteerd binnen de CAO GGZ en andere relevante CAO's.

	mbo	hbo	wo	totaal
Behandelcentrum	73	160	74	307
Expertisecentrum	2	15	27	44
Staf, finance & IT, facilitair	42	36	13	91
Totaal	117	211	114	442

Verzuim

In 2022 was het verzuimpercentage 5,1%. Het verzuim is hiermee hoger dan in dan in 2021 (3,7%) en 2020 (3,4%) maar

lager in vergelijking met het landelijke verzuimpercentage binnen sector zorg en welzijn (8,4% in 2022, bron Vernet).

Leeftijd medewerkers

De leeftijdsverdeling van de medewerkers van Fier ziet er op 31-12-2022 als volgt uit:

Jonger dan 25 jaar	8 %
25 t/m 34 jaar	42%
35 t/m 44 jaar	23%
45 t/m 54 jaar	14%
55 t/m 64 jaar	12%
65 jaar en ouder	1 %



Stagiairs en opleidingen

Fier biedt stageplaatsen op mbo-, hbo- en wo-niveau, voor zowel het primaire proces als bij de ondersteunende diensten. In 2022 startten 53 studenten met een stage bij Fier. De stagiaires van Fier zijn over het algemeen zeer tevreden over hun stage bij Fier. Het gemiddelde rapportcijfer dat de stagiaires aan Fier als opleidingsinstelling geven is een 8. Stagelopen bij Fier wordt als een positief en leerzaam ervaren. Stagiaires zijn met name tevreden over de ontvangst, de werkkrelatie met de leidinggevende en het inwerken.

mbo sociaal maatschappelijke dienstverlening	1
mbo ict/administratief/bakkersopleiding	13
hbo sociaal werk/pedagogiek/service welzijn & zorg	27
hbo bedrijfskunde/communicatie/ict:	6
wo sociologie/security studies/criminologie	6

Fier als praktijkopleidingsinstelling

Fier is praktijkopleidingsinstelling voor diverse post-hbo en post-doc opleidingen. Bij het bieden van deze opleidingen werken we nauw samen met andere praktijkopleidingsinstellingen. Dat doen we zowel in Noord Nederland, als in Capelle a/d

IJssel. Door in samenwerking op te leiden en te rouleren over diverse werkplekken bij verschillende zorgaanbieders gedurende de opleiding (aansluitend bij de affiniteit van de opleiding) kan breed werkervaring opgedaan worden met diverse doelgroepen.

Zowel de praktijkopleiding voor psychologen als de opleiding voor verpleegkundig specialisten is gevisiteerd in 2022 met positief resultaat. Zowel de psychologen in opleiding als de verpleegkundigen gaven ruim voldoende scores voor het leer-klimaat binnen onze organisatie, respectievelijk een 8,7 en een 9.

Opleidingsplekken bij Fier in 2022

Gezondheidszorgpsycholoog	4
Psychotherapeut	4
Klinisch psycholoog	2
Verpleegkundig specialist ggz	4
Psychomotorisch therapeut	1

Raad van Bestuur

Fier heeft een tweehoofdige Raad van Bestuur: mevrouw L. E. Terpstra (voorzitter) en mevrouw A. van Dijke. De bezoldiging vindt plaats volgens de richtlijnen van de Wet normering topinkomens en bedraagt € 199.000.

Nevenfuncties Linda Terpstra

- Voorzitter bestuur Stichting Feduca (dienstverlening voor uitvoerende kunst).
- Vrijwilligerswerk op Aruba t.b.v. het kindertehuis Casa Cuna Progreso, de minister van Sociale Zaken, denktank MDA/ FJC in samenwerking met Cede, Family Justice Centre en Bureau Sostemi.

Nevenfunctie Anke van Dijke

- Lid Raad van Advies Windesheim Lectoraat Jeugd.

4. Focus van de Raad van Bestuur in 2022

Er móest iets gebeuren, zeven jaar na de decentralisaties. Het is inmiddels wel duidelijk welke problemen, dilemma's en knelpunten de decentralisaties en de marktwerking met zich mee hebben gebracht. Het idee is dat het Integraal Zorgakkoord (IZA) en de Hervormingsagenda Jeugd daar oplossingen voor (gaan) bieden.

Eén ding is echter duidelijk: de marktwerking en de decentralisaties staan niet ter discussie. Het accent komt zelfs nog sterker op de regio's te liggen. Wat zijn de cruciale zorgaanbieders in een regio? Hoe kan er domein overstijgend samen worden gewerkt in een regio? Wat betekent dit voor een aanbieder van schaars landelijk specialisme? Als Raad van Bestuur moesten we het afgelopen jaar stevig onze positie bepalen en uitdragen ten opzichte van deze ontwikkelingen.

Daarbij wilden we trouw blijven aan onze missie en visie. We weten dat geweld als een sloopkogel werkt op de ontwikkeling van (jonge) mensen en dat ze hierdoor hulp nodig hebben op een groot aantal of alle levensterreinen. Het is daarom belangrijk om integrale en samenhangende hulp te bieden. Anders worden successen op het ene terrein onderuit gehaald door problemen op het andere terrein. We wilden ook trouw blijven aan onze opdracht: voorkomen van geweld, stoppen van geweld en hulp bieden bij de gevolgen van geweld. Ten slotte wilden we Fier blijven positioneren als aanbieder van schaars landelijk specialisme. Deze ambities passen geen van allen in de huidige zorgtrends. Het is van belang om medewerkers en partners te vinden die samen met ons willen helpen de dilemma's van Fier op te lossen. Zolang er nog zoveel kinderen, jongeren en volwassenen in Nederland ernstig beschadigd raken door geweld, blijft het schaarse specialisme van Fier keihard nodig.



Het maatschappelijke vraagstuk waar Fier voor staat is wellicht het best voor het voetlicht te brengen aan de hand van de geweldservaringen van de (vooral jonge) mensen die een beroep doen op Fier. Enkele voorbeelden.

Een jonge vrouw is bij Fier in behandeling en heeft een verleden van structureel seksueel misbruik. Tijdens het verblijf bij Fier stopt ze soms meerdere keren per week glas in haar vagina en moet ze meerdere keren per week naar het ziekenhuis omdat ze zichzelf ernstig beschadigt.

Een broertje (6) en een zusje (4) hebben traumabehandeling bij Fier vanwege een verleden van mishandeling en verwaarlozing: ze moesten bijvoorbeeld voor straf de wc-pot schoonlikken.

De ex van een topcrimineel en haar kinderen worden door het Stelsel Bewaken en Beveiligen bij Fier geplaatst. Ze verblijven 2 jaar in het diepste geheim bij Fier omdat het gezin ernstig wordt bedreigd vanuit het criminele circuit.

Een Marokkaanse tiener van 17 jaar wordt bij Fier geplaatst. Ze heeft 11 jaar als huis slaaf gewerkt in het gezin van een diplomaat waar ze mishandeld en misbruikt werd. Ze bestond niet in Nederland. Ze had geen BSN-nummer en is in Nederland nooit naar school, de huisarts of een tandarts geweest. Tegen het meisje werd gezegd dat als ze niet gehoorzaamde, ze vermoord en begraven zou worden in de tuin achter het huis: "Niemand zal je missen want niemand weet dat je bestaat." Met ondersteuning van Fier zijn verschillende gezinsleden vervolgd en veroordeeld tot gevangenisstraffen.

Fier behandelt een jongen van 12 jaar die met zijn moeder is teruggekeerd uit één van de kampen in Syrië. Zijn moeder is direct gevangen gezet. De jongen is geobsedeerd door de vraag hoe je mensen om kunt brengen.

In 2022 zijn er verschillende partijen die met Fier hebben meegedacht over mogelijke oplossingsrichtingen, onder andere: de Jeugd Autoriteit, de VNG, de Nederlandse Zorgautoriteit, Ketenbureau i-Sociaal Domein, verschillende Centrumgemeenten en de brancheverenigingen Valente en de Nederlandse ggz. Dit heeft ons gescherpt in de analyse van ons vraagstuk en het formuleren van oplossingsrichtingen. Op deze plaats willen we onze 'kritische vrienden' bedanken voor het meedenken.

Vooruitblik 2023

In 2023 zetten we het beleid door van 2022.

Blijven inzetten op het versterken van de basis in de bedrijfsprocessen

Op dit moment zijn we meer bezig met de systeemwereld dan met de inhoud van het vak. Dat moet anders en beter. Hoe beter we de processen in de back office op orde hebben, hoe meer we kunnen automatiseren, hoe eenvoudiger management informatie dagelijks beschikbaar is, hoe beter.

Blijven inzetten op werving en behoud medewerkers; Arbeidsmarkt

We zetten in op de werving en selectie van nieuwe medewerkers en werken een plan uit rond het behoud van huidige medewerkers.

Versterken topstructuur

De Raad van Bestuur maakt zich komend jaar meer los van de operationele kant van de organisatie en het MT neemt hier in toenemende mate de verantwoordelijkheid voor, waardoor de bestuurders meer ruimte krijgen voor bestuurlijke en beleidsmatige taken.

Werven nieuwe bestuurder

Voorzitter van de Raad van Bestuur Linda Terpstra neemt per 1 september 2023 afscheid van Fier. De Raad van Toezicht start in 2023 - in samenspraak met de organisatie - met de zoektocht naar een nieuwe collega-bestuurder.

Blijven inzetten op positionering Fier, inclusief vereenvoudiging financiering

Tot nu toe is er geen helder beleid vanuit de overheid ten aanzien van schaars landelijk specialisme, wat Fier is. Niet voor niets pleiten de branches en andere relevante partijen voor recentralisatie: landelijke functies moeten landelijk gefinancierd worden.

Doorontwikkelen zorgprogramma's, met specifieke aandacht voor het integraal aanbieden van zorg en onderwijs

We blijven voortdurend inzetten op én én én: we bieden niet alleen behandeling, maar ook bescherming en het kunnen werken aan een betere toekomst voor onze cliënten.

Nieuwe landelijke functie: Gezinsopnames

Een gezinsopname is bedoeld voor gezinnen met hoog complexe problemen, waarbij ouder(s) en kinderen/jongeren een combinatie hebben van verschillende psychiatrische en sociaal-maatschappelijke problemen. Deze problemen kunnen elders niet adequaat gediagnosticeerd en/of behandeld worden.

Doorontwikkelen Kinder- en Jeugdtraumacentrum

In het psychotraumacentrum in Rotterdam-Rijnmond is in 2022 naast de al langer lopende volwassenafdeling, gestart met een Kinder- en Jeugdtraumacentrum (KJTC). Het KJTC biedt ambulante hulp aan kinderen en jongeren die traumatische ervaringen hebben meegemaakt of hier getuige van zijn geweest. In 2023 zal dit verder ontwikkeld worden.

Samenbrengen expertisecentrum

De verschillende expertisefuncties binnen Fier (Fier Academy, Onderzoeksgroep, CKM, Spine, LSE en de chatfunctie) worden stap voor stap bijeengebracht in een expertisecentrum. Het streven is om uit te groeien tot een gezaghebbend expertisecentrum op het terrein van geweld in afhankelijkheidsrelaties.



Uitgelicht: statement

Fier trekt aan de alarmbel. Allereerst omdat we de noodzakelijke veiligheid, bescherming en zorg niet kunnen bieden aan (jonge) mensen die kampen met (de gevolgen van) geweld. Ten tweede omdat Fier 'opgegeten' wordt door de systeemwereld: we moeten hier telkens meer energie, tijd en geld insteken, ten koste van de hulp aan slachtoffers en plegers van geweld. Dit moet anders. Aangezien geweld onze core-business is, doen we een beroep op de minister van Justitie en Veiligheid om de hulp veilig te stellen voor (jonge) mensen die te maken hebben (gehad) met ernstig geweld.

One of a kind - Fier houdt zich uitsluitend bezig met het vraagstuk geweld in afhankelijkheidsrelaties en de gevolgen daarvan voor kinderen, jongeren, (jong)volwassenen en gezinnen. De missie van Fier: voorkomen van geweld, stoppen van geweld en hulp bij de gevolgen van geweld. Fier biedt inmiddels 18 jaar hulp aan slachtoffers en plegers van geweld, volgt (en onthult) ontwikkelingen in de samenleving op het terrein van misbruik, uitbuiting en geweld, doet onderzoek, draagt bij aan innovaties en ontwikkelt integrale veiligheids- & zorgconcepten.

Hulp op het snijvlak van veiligheid en zorg – Als slachtoffers en plegers van geweld geen adequate behandeling krijgen, is de kans op revictimisatie en recidive groot. Behandeling is daarom cruciaal in de geweldshulpverlening maar heeft alleen kans van slagen als geweld, misbruik en uitbuiting gestopt zijn. De hulpvraag van slachtoffers (en plegers) bevindt zich dan ook op het snijvlak van veiligheid en zorg; we moeten eerst zorgdragen voor veiligheid en bescherming en dan inzetten op hulp, gericht op het verminderen van kwetsbaarheid en het versterken van weerbaarheid om

herhaling van slachtofferschap en daderschap te voorkomen. Geweld en veiligheid zijn geen grondslag voor hulp – Fier financiert de hulp die zij biedt aan slachtoffers en plegers van geweld uit diverse zorgdomeinen. Geweldsproblematiek is echter geen grondslag voor gespecialiseerde/geïndiceerde zorg: hierdoor kunnen we lang niet altijd de noodzakelijke veiligheid en bescherming bieden die slachtoffers (en plegers) nodig hebben. Geweld, bescherming en veiligheid geven geen recht op hulp, zoals opvoed- en opgroei problemen, psychiatrische stoornissen of een handicap hier wél recht op geven. Dit betekent dat de hulpvraag van slachtoffers en plegers, die niet altijd een pure zorgvraag met een onderliggende diagnose is, steeds 'omgekat' moet worden naar een indicatie voor GGZ, Jeugdhulp, Wmo of Wlz bijvoorbeeld. Hulp op het snijvlak van veiligheid en zorg past niet binnen deze indicatiesystematiek; omdat het uitgangspunt van indicaties in het zorgdomein een zorgdiagnose is. Het gevolg is dat slachtoffers en plegers suboptimale hulp krijgen, wat betekent dat zij extra schade oplopen die voorkomen had kunnen worden.

Zeer complexe financiering – Het gebrek aan een passende indicaties en financieringstitels zorgt ervoor dat Fier steeds moet nagaan welke financiering het beste ingezet kan worden ten behoeve van geweldshulpverlening. Fier wordt gefinancierd vanuit de Jeugdwet, jeugd-GGZ, volwassenen-GGZ, de Wmo, de Zvw, de RMA, de Wlz, Beschermd Wonen en vanuit giften en subsidies van ministeries, fondsen en bedrijven. Fier sloot in 2022 zo'n 70 contracten af (na vaak intensieve onderhandelingen of tijdrovende aanbestedingen) en declareerde haar zorg bij een nog veel groter aantal zorgverzekeraars, zorgkantoren, centrumgemeenten, gemeenten van herkomst, ministeries, fondsen,

etc. Deze ingewikkelde en complexe financiering leidt tot een fors beslag op de (personele en materiële) capaciteit van Fier. Gevolg? Tot 7,4 miljoen aan publiek geld dat per jaar voor één organisatie wordt besteed aan contractering en verantwoording.

Perverse prikkels – Bij veel zorgfinancieringen is sprake van budget- en subsidieplafonds. Steeds vaker zien wij ons genoodzaakt een cliëntenstop in te voeren omdat 'het budget op is'. Dit is wrang omdat we bij de ene financiering 'geld tekort komen' terwijl bij de andere 'geld onbenut blijft'. Vaak is er geen alternatief voor onze cliënten omdat onze expertise op het snijvlak van veiligheid en zorg niet bij andere klinieken aanwezig is. Als alle (gereserveerde) financieringen bij elkaar gelegd zouden worden, zouden we ze aanzienlijk efficiënter kunnen inzetten.

Oplossingsrichtingen – Wij pleiten ervoor om Fier een officiële status te geven als 'landelijk expertise- en behandelcentrum op het terrein van geweld in afhankelijkheidsrelaties' en de financiering via het ministerie van Justitie en Veiligheid te laten lopen. Stel structureel budget beschikbaar voor het expertisecentrum en maak totaal afspraken over jaarlijkse volumes voor opvang en behandeling.

Een andere mogelijkheid is om integrale financiering van 'hulp op het snijvlak van veiligheid en zorg' nader uit te werken in een proeftuin waar onderzocht kan worden hoe 'hulp op het snijvlak van veiligheid en zorg' ingebed kan worden in wet- en regelgeving. Er zou gekozen kunnen worden voor lumpsumfinanciering voor een periode van vijf jaar bijvoorbeeld.

5. De behandelingen van Fier

Trauma, trots, toekomst: dat is het motto van Fier. We zetten daarom niet alleen in op traumabehandeling, maar zorgen er ook voor dat iemands omgeving veilig is en begeleiden cliënten op andere vlakken: financiën, sociale contacten, onderwijs, werk en sport. Dat doet Fier vanuit het psychotraumacentrum (PTC) en onze residentiële en klinische voorzieningen.

Fier biedt behandeling, bescherming en een betere toekomst voor mensen die te maken hebben (gehad) met geweld in afhankelijkheidsrelaties. Dat geweld komt op verschillende manieren voor.



1. Geweld achter de voordeur

- Huiselijk geweld/partnergeweld
- Kindermishandeling
- Eergerelateerd geweld
- Seksueel geweld



2. Geweld dat online plaatsvindt

- Sextortion
- Grooming
- Wraakporno
- Uitbuiting



3. Geweld dat plaatsvindt in het criminele circuit

- Seksuele uitbuiting
- Criminele uitbuiting
- Extremisme



4. Geweld dat plaatsvindt in de publieke ruimte

- Pesten
- Grensoverschrijdend gedrag
- Aanranding/verkrachting

Daarom bieden wij hulp op het snijvlak van zorg en veiligheid: we bieden niet alleen zorg maar we bieden ook hulp bij het stoppen van geweld, werken aan duurzame veiligheid, losweken van foute contacten of criminele groepen en zorgen ervoor dat je weer in een toekomst kan geloven door bijvoorbeeld een opleiding of zicht op werk.

Dit doen wij door middel van:

- crisisopvang;
- behandelgroepen;
- klinische behandeling;
- het Centrum Seksueel Geweld (CSG);
- Prostitutie Maatschappelijk Werk (PMW);
- zorgcoördinatie;
- huisverbod;
- Chat met Fier;
- advies en consultatie;
- Multidisciplinaire Aanpak++ (MDA++)
- etc.



6. De expertise van Fier



Fier is het landelijk expertisecentrum op het terrein van mensen die te maken hebben (gehad) met geweld in afhankelijkheidsrelaties. De beste manier waarop we deze mensen kunnen helpen is als er geen geweld meer is in onze samenleving. Dat kan alleen als meer mensen ervanaf weten. Daarom ontwikkelt ons expertisecentrum campagnes, lobbyen ze en doen ze onderzoek naar maatschappelijke trends en het verbeteren van onze hulpverlening.

Het expertisecentrum van Fier bestaat uit verschillende takken:

1. Het **Landelijk Steunpunt Extremisme (LSE)** is gespecialiseerd in de omgang met personen die geradicaliseerd zijn en hun omgeving. Zo draagt het LSE bij aan de leefbaarheid en veiligheid in Nederland. www.hetlse.nl
2. In de strijd tegen mensenhandel heeft Fier het **Centrum Kinderhandel Mensenhandel (CKM)** opgericht. Het CKM

zet nationaal en internationaal in op de verbetering van de (rechts)positie van slachtoffers. www.hetckm.nl

3. Spine - de tech-NGO van Fier - bedenkt en ontwikkelt **Spine** nieuwe digitale tools om uitbuiting online tegen te gaan. Samen met zorginstanties en tech-partijen gaan ze digitaal de strijd aan met mensenhandelaren. www.spine.ngo
4. De **onderzoeksgroep van Fier** werkt aan het aankaarten van maatschappelijke vraagstukken op het gebied van geweld in afhankelijkheidsrelaties, het verstevigen van de zorg van Fier, en het delen van kennis en kunde buiten Fier. www.fier.nl/expertisecentrum
5. Bij **Chat met Fier** kun je (anoniem) je verhaal delen. Je kunt chatten over dingen die je zelf hebt meegemaakt of als je je zorgen maakt over iemand uit je omgeving. chatmetfier.nl

6. De afdeling die zich binnen Fier bezighoudt met interne scholing heet de **Fier Academy**. Zij verzorgen cursussen, trainingen en modules voor onze medewerkers.

Om samenhang aan te brengen in de verschillende functies, teams en afdelingen worden de expertisefuncties gebundeld in een expertisecentrum. De managers krijgen de opdracht om een stevig centrum op te bouwen waarin de zes expertisefuncties duidelijk (en waar nodig eigenstandig) gepositioneerd worden. De onderlinge samenhang moet verstevigd worden zodat de expertisefuncties elkaar organisatorisch, inhoudelijk en strategisch versterken en onze hulpverlening verbeterd kan worden.

Meer weten over de expertise van Fier? Lees verder in bijlage I.

7. Leren en meedoen

De doelgroep van Fier staat op achterstand als het gaat over maatschappelijke participatie. En fors ook. Ze hebben vaak geen werk, gaten in hun onderwijstraject, geen diploma's, financiële problemen, een beperkt steunend sociaal netwerk, een negatief zelfbeeld en ernstige psychische problemen als gevolg van hun geweldservaringen, vaak al vroeg in hun jeugd.

We zetten daarom in op én én én: we werken niet alleen aan problemen en trauma's, maar ook aan scholing, een gezonde leefstijl, sporten, stages lopen, met projecten aan de slag en werkervaring opdoen, zoals bij Blooming Bakery en L.A.P. Atelier (zie bijlage II & III). Een normaal leven opbouwen, gezonde relaties aangaan, een community om je heen creëren waarvan steun uitgaat. Alles gericht op een betere toekomst.

Team Maatschappelijke Participatie organiseert veel activiteiten voor de cliënten samen met 145 vrijwilligers, het hele jaar door.

De talentgroep

In Leeuwarden (Fier en het Friesland College) en in Rotterdam (Enver en Zadkine College) zijn projecten gestart die als ambitie hebben jongeren die in een zorgtraject zitten een diploma op niveau 3 of 4 van het mbo te laten halen.

We zagen in de praktijk dat zorgafhankelijke jongeren tot veelal entree-niveau en/of niveau 2 van het mbo studeerden. Bekend is dat een laag opleidingsniveau negatieve gevolgen heeft voor een positie op de arbeidsmarkt en kansen op een prettig leven.

Aan de projecten nemen in totaal dertig jongeren deel die te maken hebben met ambulante of residentiële zorg en

intrinsiek gemotiveerd zijn om een opleiding op niveau te gaan volgen.

Kinderuniversiteit

Bij de crisisopvang is een Kinderuniversiteit geopend. Daar kan je alleen maar knapper worden dan je al bent! Twee docenten komen wekelijks met hun eigen lesmateriaal naar de crisisopvang toe. Ze spelen educatieve spelletjes met de kleintjes. Zo zoeken en benoemen ze kleuren, cijfers en letters. En met de grotere kinderen kijken ze wat er nodig is. Er is hulp bij rekenen, bij de breuken en de tafels.

Kinderparticipatie door het Pizzapunt

Onder het genot van een pizzapunt, vergaderen alle kinderen (vanaf 6 jaar) van de Crisisopvang Rotterdam, Blijf Leeuwarden en de Vrouwenopvang Capelle aan den IJssel elke maand met elkaar over wat er wel en niet leuk is bij Fier. Omdat de stem van het kind belangrijk is en beter gehoord moet worden.

Doordat de jongeren/kinderen slechts een beperkte tijd bij Fier verblijven is het van belang om de input van kinderen/jongeren gestructureerd vorm te geven en ook op vaste momenten te laten plaatsvinden. Deze informatie wordt vervolgens doorgezet naar een teamleider of de Cliëntenraad.

'Een van de vrouwen fietste laatst voor het eerst helemaal alleen naar haar baan bij een leerbedrijf. Ze zweeft nog steeds door de gangen van trots. Daar geniet ik van.'

– Susanne, groepsbehandelaar Fier



8. Tevredenheid en klachten

Tevredenheidsonderzoeken in 2022

Ambulante behandeling (CGI)	9,1
Vragenlijst cliënttevredenheid	8,2
Residentieel - leefklimaat Jeugd	7,3
Residentieel - leefklimaat Volwassenen	7,4
Residentieel - leerklimaat Friesland College	8,3
Residentieel - leerklimaat RENN4	6,8
Leerklimaat leerbedrijven	9,3

Tevredenheid medewerkers

Werkklimaatonderzoek medewerkers	7,4
Tevredenheid opleidingsklimaat (P-opleiding)	8,2
Tevredenheid opleidingsklimaat (Verpleegkundig Specialist)	8,4
Tevredenheidsonderzoek stagiaires	8,0

Tevredenheid samenwerkingspartners

Tevredenheid samenwerkingspartners (KPTO)	7,9
---	-----

Integriteit en omgangsvormen

Fier hecht veel waarde aan een positief werk-, leef- en leer-klimaat. We vinden het uitermate belangrijk dat onze medewerkers op een integere, respectvolle en prettige manier met elkaar en met cliënten omgaan. Integer gedrag staat aan de basis van alles wat wij doen, om zo ook recht te doen aan alle mensen voor en met wie wij werken. Samen spannen we ons in om ongewenste omgangsvormen en grensoverschrijdend gedrag binnen onze organisatie te voorkomen en tegen te gaan. Hier vloeit voort dat integriteit en omgangsvormen een belangrijk thema zijn tijdens de werving en selectie van medewerkers, maar ook tijdens de supervisie, teamoverleggen onderling en werkbegeleiding van onze medewerkers.

Om continu scherp te blijven op omgangsvormen en integriteit hanteert Fier een integriteitssysteem dat onder meer bestaat uit de volgende onderdelen:

- Iedereen die betrokken is bij Fier moet een VOG hebben.
- Nieuwe medewerkers en vrijwilligers ondertekenen een aanvullende verklaring over grensoverschrijdend gedrag).
- Fier hanteert een gedragscode; inclusief klachtenreglement, een klokkenluidersreglement) en een meldsysteem ten aanzien van niet-integer gedrag.
- Er is een externe en onafhankelijke vertrouwenspersoon en twee interne vertrouwenspersonen.
- Er is een onafhankelijke klachtencommissie voor medewerkers en een onafhankelijke klachtencommissie voor cliënten.
- Een klokkenluidersregeling.

Klachten

bij onafhankelijke klachtencommissie medewerkers	0
bij onafhankelijke klachtencommissie cliënten	1
van cliënten die via bemiddeling positief zijn afgerond	7

Communicatie met belanghebbenden

Fier vindt het belangrijk dat belanghebbenden goed geïnformeerd worden, zoals cliënten, medewerkers, vrijwilligers, partners en financiers. Naast het directe, persoonlijke contact dat er met al die stakeholders is, informeren wij ze via onze website, social media, nieuwsbrieven, intranet (voor medewerkers), rapportages, folders en bijeenkomsten.

Kwaliteit en veiligheid

Fier werkt met een kwaliteits- en veiligheidssysteem dat gericht is op:

- het tijdig en adequaat in beeld brengen van incidenten, calamiteiten, misstanden en onvrede;
- het toetsen of de zorg wordt uitgevoerd zoals bedoeld en of aan kwaliteits- en registratie-eisen wordt voldaan;
- een proces van continu verbeteren (incl. toetsing of verbetermaatregelen en kwaliteitsimpulsen worden doorgevoerd);
- het melden van incidenten in het Veilig Melden Systeem (VMS);
- tweewekelijkse bezoeken aan de behandelgroepen van de externe vertrouwenspersoon cliënten;
- een externe vertrouwenspersoon en twee interne vertrouwenspersonen voor medewerkers;
- klokkenluidersregeling;
- meldingen inspectie: in 2022 zijn er geen calamiteiten gemeld bij de Inspectie Gezondheidszorg en Jeugd (IGJ). Wel is er 1 geweldsincident gemeld bij de IGJ.
- onderzoeken inspectie: in 2022 zijn er geen onderzoeken door de IGJ uitgevoerd.

9. Medezeggenschap

Het is belangrijk dat iedereen die betrokken is bij Fier meedenkt, meehelpt en meebouwt aan Fier. Niet alleen de Raad van Bestuur en het management, maar ook de ondernemingsraad (OR) en de cliëntenraad (CR) hebben een spelfunctie.

- De cliëntenraad en de ondernemingsraad brengen belangrijke informatie in over alle lagen van de organisatie en de zorg. Zo ontstaat goed inzicht in wat er speelt.
- Ideeën over wat goed is voor de bedrijfsvoering en voor de zorg ontstaan bij werknemers en cliënten, gewoon in de alledaagse praktijk. Via de CR en de OR kan Fier van deze ideeën profiteren.
- Door middel van medezeggenschap wil Fier zoveel mogelijk perspectieven betrekken bij de ontwikkeling van de hulpverlening, de bedrijfsvoering en de prioriteiten van Fier.

De Ondernemingsraad

In 2022 zijn de volgende advies- en instemmingsaanvragen door de OR behandeld:

- vertrouwenspersoon intern;
- verhoging maximaal reiskosten woon – werk;
- aanvraag VOG eens in de 3 jaar;
- sluiten locatie PTC Groningen per 31 december 2022;
- jaarrekening 2021;
- benoeming leden (2) Raad van Toezicht;
- benoeming nieuwe voorzitter Raad van Toezicht;
- aanvraag verlenging aanstelling voorzitter Raad van Bestuur;
- vaststellen verplichte vrije dagen 2023.

Naast de formele advies- en instemmingsaanvragen is de OR onder andere betrokken geweest bij:

- de gesprekken over de topstructuur van Fier en de proce-

dure bij de aanstelling van de nieuwe leden van de leden Raad van Toezicht en het nieuwe lid de Raad van Bestuur;

- het jaarlijkse gezamenlijke overleg met de Raad van Toezicht en de Raad van Bestuur;
- drie bijeenkomsten met de ambassadeurs.

De Cliëntenraad

Ook in 2022 heeft de Cliëntenraad weer mooie dingen neergezet en aangepakt:

- implementatie Wet op de medezeggenschap zorginstelling 2018;
- nieuwe leden Cliëntenraad geworven;
- zes nieuwe leden mogen verwelkomen, waaronder een van hen als voorzitter;
- kennis mogen maken met Audrey Grollema van BIA in cliëntenraad vergadering en vragen mogen stellen;
- input gegeven aan HKZ Audit en interne audit;
- kennis mogen maken met de Raad van Toezicht en de Raad van Bestuur;
- deelgenomen aan wervingsprocedure nieuw lid Raad van Toezicht;
- 360 graden feedback gegeven aan de Raad van Bestuur;
- advies gegeven op de profielschets nieuwe voorzitter Raad van Toezicht;
- advies gegeven op de jaar begroting van 2023;
- nieuwsbrief uitgebracht in het voor- en najaar 2022;
- signaalkaartenoverzichten besproken;
- planning gemaakt voor 2023 om starten met de Huiskamer gesprekken;
- initiatief genomen om met de Raad van Bestuur te onderzoeken of twee cliëntenraden van toevoeging zouden zijn aan Fier, één in Leeuwarden en één in Rotterdam;
- jaarverslag CR 2021 gemaakt.



10. Duurzaamheid

Voor Fier is duurzaamheid een richtinggevend thema, omdat we het goede voorbeeld willen geven aan onze cliënten. Daarom stelt Fier duurzaamheid in alle facetten centraal. Zo worden onze koffie en thee Fairtrade ingekocht, zijn de schoonmaakmiddelen van een duurzame groene lijn en zijn onze kantoren voorzien van bewegingsmelders en LED-verlichting. In 2022 hebben we nog extra mijlpalen behaald rondom duurzaamheid.

Fier wekt een deel van zijn elektriciteit zelf op door middel van een groot aantal zonnepanelen en twee warmtekrachtkoppelingen. De rest koopt Fier duurzaam in door middel van groene stroom met Garanties van Oorsprong, zodat het controleerbaar is dat de stroom echt groen wordt opgewekt.

Daarnaast zet Fier in op hergebruik van materialen:

- Inrichten van appartementen met nog mooi bruikbaar meubilair van de weggeefhoek.
- Gebruikte tapijttegels krijgen een nieuw leven via Opnieuw! Vloeren.
- Goede meubelstukken worden niet afgedankt, maar laten we herstofferen.

Leeuwarden Fairtrade Gemeente

De gemeente Leeuwarden is sinds 2017 een Fairtrade Gemeente. Fier en de sociale onderneming van Fier - het L.A.P. Atelier - staan op de website van Fairtrade Gemeenten genoemd als twee van de 24 Fairtrade Maatschappelijke organisaties in de gemeente Leeuwarden. <https://fairtradegemeenten.nl/gemeente/leeuwarden/winkels/>

Daarnaast is het L.A.P. Atelier benoemd tot Lokale Held 2022 door de gemeente Leeuwarden. Het L.A.P. Atelier zet zich op meerdere vlakken in voor de Sustainable Development Goals. Deze doelen zijn door de Verenigde Naties vastgesteld als de wereldwijde doelstellingen voor duurzame ontwikkeling.

Verder:

- In 2022 zijn er vier **laadpunten voor elektrische auto's** gerealiseerd. In 2023 komen daar nog eens zes laadpunten bij.
- De **CO2-reductietool** is eind 2022 vastgesteld waarbij de stappen om in 2030 zoveel mogelijk energieneutraal te worden, zijn opgenomen.
- Fier onderschrijft en draagt de waarden van **Fairtrade** uit. Duurzame inkoop, scheiden en reduceren van afval, milieuvriendelijke schoonmaakmiddelen en verantwoord printen.
- Fier stimuleert het gebruik van **openbaar vervoer** voor woon-werkverkeer. Daarnaast kunnen de medewerkers gebruik maken van **(elektrische) fietsen** voor stadsverkeer in Leeuwarden.



11. Raad van Toezicht

De Raad van Toezicht van Fier bestond op 31-12-2022 uit vijf leden. In 2022 vertrokken drie van hen: Evelyn Finnema, Thijs Malmberg en Roos van Erp. Max Daniel en Frits Nicolai werden aangesteld als nieuwe leden van de Raad van Toezicht. Jellie Tiemersma is benoemd tot voorzitter. De honorering vindt plaats volgens de richtlijnen van de WNT. De leden van de RvT scholen zich periodiek en hechten veel waarde aan permanente educatie.

Samenstelling Raad van Toezicht

(per 31 december 2022)

Naam en functie	Datum aantreden	Datum verlenging/herbenoeming	Verlengd/herbenoemd	Datum aftreden
Jellie Tiemersma Voorzitter RvT, lid Remuneratie commissie	01.02.2020	01.02.2024		01.02.2028
Patricia Zorko, Voorzitter Remuneratie commissie, Lid Commissie Kwaliteit & Veiligheid	01.04.2021	01.04.2025		01.04.2029
John Bonnema Voorzitter Auditcommissie	01.04.2021	01.04.2025		01.04.2029
Max Daniel Voorzitter Commissie Kwaliteit & Veiligheid	01.04.2022	01.04.2026		01.04.2030
Frits Nicolai Lid Auditcommissie	01.04.2022	01.04.2026	n.v.t.	01.04.2026

Hoofd- en nevenfuncties

J. Tiemersma	
Hoofdfunctie:	<ul style="list-style-type: none">• Directeur Personal-Too
Nevenfuncties:	<ul style="list-style-type: none">• Lid Raad van Commissarissen / voorzitter Auditcommissie Nijestee• Lid Algemeen Bestuur VNONCW• Lid Algemeen Bestuur VNONCW-MKB Noord• Voorzitter Bestuur Stichting Aletta Jacobs Noord Nederland
P.M. Zorko	
Hoofdfunctie:	<ul style="list-style-type: none">• Plaatsvervangend directeur-generaal Rijkswaterstaat bij het ministerie van Infrastructuur en Waterstaat
J.G. Bonnema	
Hoofdfunctie:	<ul style="list-style-type: none">• Manager Finance & Control /DT-lid bij Empatec NV Sneek
Nevenfuncties:	<ul style="list-style-type: none">• Lid Raad van Commissarissen /Audit Commissie Afvalsturing Fryslân NV (bedrijfsnaam: Omrin)• Lid Raad van Toezicht Stichting VERA en Simplon, Groningen• Penningmeester Stichting Blockbusterfonds Fryslân Theater en Stichting Blockbusterfonds Fryslân Museum
M. Daniel	
Hoofdfunctie:	<ul style="list-style-type: none">• Directeur Nationale Politie, Nationaal Commandant Crisis Organisatie (tot 1 maart 2022)
Nevenfuncties:	<ul style="list-style-type: none">• Lid Raad van Commissarissen Circulus
F. Nicolai	
Hoofdfunctie:	<ul style="list-style-type: none">• Concern Controller / Manager Control, ICT & Administraties bij Trajectum
Nevenfuncties:	<ul style="list-style-type: none">• Lid Raad van Commissarissen Woonborg / voorzitter Auditcommissie• Lid Raad van Toezicht Cultuurzaam, lid Auditcommissie

Deskundigheidsmatrix

De Raad van Toezicht streeft naar een breed en divers samengestelde Raad en heeft op 8 september 2021 de gewenste deskundigheden als volgt vastgesteld:

1. Kennis, ervaring en beleidsexpertise in het sociaal domein en het zorgdomein (w.o. wet- en regelgeving als Wmo, Jeugdzorg, WLZ, en ZVW), het bestuurlijke krachtenveld waarin deze domeinen zich bevinden (gemeentelijk, provinciaal en landelijk) en horizontale en verticale ketenvorming op het snijvlak van zorg en veiligheid.
2. Zorginhoudelijke deskundigheid, ervaring met (digitale) innovatie in de zorg, veiligheid, onderzoek en wetenschap.
3. Financieel-economische deskundigheid (deskundigheid van beide leden van de AC), zorg-financiering, bedrijfsvoering en vastgoed.
4. Kennis en ervaring op het gebied van de veiligheidsketen, digitale veiligheid en cybersecurity.
5. Deskundigheid op het gebied van ICT, digitale zorgverlening & ondersteuning en moderne mediatechnieken.
6. Kennis en ervaring op het gebied van HRM en werkgeverschap.
7. Juridische deskundigheid.
8. Deskundigheid op het gebied van ondernemerschap, (sociale) ondernemingen en innovatie in (zorg) organisatieconcepten.
9. Algemene bestuurlijke ervaring in complexe organisaties.

Deskundigheidsmatrix

Naam	1	2	3	4	5	6	7	8	9
Jellie Tiemersma									
Patricia Zorko									
John Bonnema									
Max Daniel									
Frits Nicolai									

 Hoofdaandachtsgebied

 Aandachtsgebied waarmee RvT-lid ervaring heeft (max. 2)

Vergaderingen & aanwezigheid

In 2022 vergaderde de Raad van Toezicht zes keer in een reguliere vergadering en éénmaal in een extra vergadering. Alle vergaderingen waren in aanwezigheid van de Raad van Bestuur. Verder was er een themabijeenkomst op 12 april en een teambuildingsessie op 25 oktober. Met zowel de Ondernemingsraad als de Cliëntenraad waren overleggen waarbij de Raad van Toezicht aanwezig was. De Raad van Toezicht en de Raad van Bestuur hanteren een Informatieprotocol.

Zelfevaluatie

In januari 2022 vond de zelfevaluatie van de Raad van Toezicht over 2021 plaats. Aansluitend aan deze bespreking heeft de Raad van Toezicht de zelfevaluatie teruggekoppeld aan de Raad van Bestuur. Van de bespreking is een verslag gemaakt dat als input dient voor verdere kennis- en competentieontwikkeling.

Vergaderingen Raad van Toezicht met Raad van Bestuur 2022

26-01-2022	Zelfevaluatie Raad van Toezicht
22-03-2022	Reguliere vergadering
12-04-2022	Themabijeenkomst
17-05-2022	Reguliere vergadering
28-06-2022	Reguliere vergadering en overleg vergadering met de ondernemingsraad
06-09-2022	Reguliere vergadering met werkbezoek aan het bedrijfsbureau
25-10-2022	Teambuildingsessie Samen Verdiepen
01-11-2022	Reguliere vergadering
06-12-2022	Reguliere vergadering en overlegvergadering met de cliëntenraad

Besluiten en goedkeuringen Raad van Toezicht

22.03.2022	Vaststelling WNT-klasse voor 2022 in Klasse IV.
22.03.2022	Goedkeuring van de statutenwijziging d.d. 18 maart 2022 Stichting Fier.
22.03.2022	Goedkeuring van de statutenwijziging d.d. 18 maart 2022 Stichting Future Factory.
22.03.2022	Besluit om de heer Max Daniel te benoemen tot lid van de Raad van Toezicht, tevens lid van de Commissie Kwaliteit & Veiligheid per 1 april 2022.
22.03.2022	Besluit om de heer Frits Nicolai te benoemen tot lid van de Raad van Toezicht, tevens lid van de Audit Commissie per 1 april 2022.
22.03.2022	Vaststelling Visie op Toezicht d.d. 22 maart 2022.
17.05.2022	Vaststelling bestuursverslag "Fier in beweging"
17.05.2022	Vaststelling onkostenvergoeding Raad van Bestuur d.d. 2 februari 2022
17.05.2022	Vaststelling accountantsverslag en jaarrekening 2021
28.06.2022	Vaststelling reglement Raad van Bestuur d.d. 28 juni 2022
28.06.2022	Vaststelling reglement Raad van Toezicht d.d. 28 juni 2022
06.12.2022	Besluit tot goedkeuring van het Treasury Statuut
06.12.2022	Besluit tot goedkeuring van de begroting 2023
06.12.2022	Besluit tot goedkeuring van de strategienota 2023-2025
06.12.2022	Besluit om mevrouw Jellie Tiemersma te benoemen tot voorzitter van de Raad van Toezicht
06.12.2022	Besluit om mevrouw Patricia Zorko te benoemen tot vicevoorzitter van de Raad van Toezicht en daarmee tot voorzitter van de remuneratie commissie.
06.12.2022	Besluit om de heer Max Daniel te benoemen tot voorzitter van de Commissie Kwaliteit & Veiligheid
06.12.2022	Vaststelling reglement Audicommissie d.d. 6 december 2022
06.12.2022	Vaststelling reglement Commissie Kwaliteit & Veiligheid d.d. 6 december 2022
06.12.2022	Vaststelling indexatie 3,1% op basis van WNT klasse IV bezoldiging Raad van Toezicht en Raad van Bestuur e.e.a. terugwerkend met ingang van 1 januari 2022



Visie op toezicht in een notendop

De Raad van Toezicht is dienend aan het doel van de organisatie en haar maatschappelijke opgave. Zij is beschikbaar en aanspreekbaar voor de bestuurders en de organisatie en haar interne en externe stakeholders. Wij gaan uit van vertrouwen dat blijvend verdiend moet worden. De Raad van Toezicht opereert doelmatig en transparant, vanuit vertrouwen naar de organisatie en haar bestuurders, luistert, is positief kritisch en vraagt zo nodig door. We handelen vanuit een congruente visie en een gedeelde rolopvatting en zijn ons ervan bewust dat een vitale spanning tussen de toezichthouders en de bestuurders gezond is. Waar behoefte is aan extern advies kunnen we "hulptroepen" inschakelen.

- Bij onze werkwijze hanteren we dat professionele distantie een gegeven is.
- We willen betrokken adviseurs zijn.
- Adequaat werkgeverschap staat ons voor ogen.
- We gebruiken verschillende stijlen bij het houden van toezicht.

De Raad van Toezicht heeft op 22 maart 2022 haar Visie op Toezicht herijkt.

12. Financieel beleid

We zijn ons bewust dat we voornamelijk met maatschappelijk geld gefinancierd worden en daarom gaan we binnen Fier met het geld om alsof het ons eigen geld is. We streven naar lage overhead en blijven zoeken naar mogelijkheden voor externe financiering (bijvoorbeeld subsidies of bijdragen vanuit fondsen). De kosten die worden gemaakt, komen voort uit weloverwogen beslissingen.

Het beleid is dat zoveel mogelijk middelen naar de zorg gaan, dat geen onnodige uitgaven worden gedaan en dat niet meer betaald wordt dan noodzakelijk.

Financieringsstromen

Fier is een financieel gezonde organisatie maar bevindt zich wel in een roerige omgeving waardoor de afgelopen vier jaar per saldo verlies is gemaakt (zie hierna bij financieel verslag). De (financiële) steun van fondsen, bedrijven, serviceclubs en particulieren blijft essentieel voor de hulp die we bieden aan (jonge) mensen die te maken hebben (gehad) met geweld. De zorgbudgetten die Fier krijgt mogen uitsluitend besteed worden aan de zorg. Voor de niet-zorg gerelateerde activiteiten – zoals de sociale ondernemingen, de samenwerking met het onderwijs, onderzoek, innovatie en kennisoverdracht - gaan en moeten wij blijvend op zoek naar andere en aanvullende financieringsmogelijkheden. Hiervoor doen we een beroep op fondsen, bedrijven, serviceclubs en particulieren.

Gedurende het boekjaar heeft Fier in onderstaande financieringsstromen productie geleverd of activiteiten verricht. Daarbij maken wij onderscheid in:

- reguliere of structurele financiering;
- incidentele en projectfinanciering;
- giften van fondsen, serviceclubs, particulieren en anderen;
- bijdragen van cliënten.

<p>Regulier</p> <ul style="list-style-type: none"> • GGZ (ZVW) • Jeugdwet • Landelijk Transitie Arrangement Jeugd (landelijke functie) • Landelijk Transitie Arrangement Volwassenen / Specialistische Vrouwenopvang (landelijke functie) • Subsidies in het kader van Geweld in Afhankelijkheidsrelaties (Decentralisatie Uitkering Vrouwenopvang, Crisisopvang, Opvang Mensenhandel met Multiproblematiek, Centrum Seksueel Geweld e.d.) • Regeling Medische zorg Asielzoekers (RMA) • WLZ • WMO Begeleiding • WMO Beschermd Wonen 	<p>Projectfinanciering</p> <ul style="list-style-type: none"> • Ministerie V&J • Ministerie VWS • NCTV • Nationale PostcodeLoterij (NPL) • Kinderpostzegels Nederland • Oranje Fonds • Kansfonds • Start Foundation • Rabobank Foundation • Zorginstituut Nederland • ZonMw • Gemeente Rotterdam • Kwaliteit Forensische Zorg • Stichting Achmea Slachtoffer en Samenleving • St. Laurensfonds
<p>Giften van fondsen, serviceclubs, particulieren en anderen</p> <ul style="list-style-type: none"> • Diverse serviceclubs, bijdragen vanuit stichtingen en fondsen voor specifieke projecten • Bijdragen vanuit de kerken 	<p>Pensiekosten cliënten</p> <ul style="list-style-type: none"> • Eigen bijdrage van cliënten aan hun verblijf • Bijdrage huur woonruimte

Reguliere financiering

De reguliere financieringen van de activiteiten van Fier betreffen o.a.:

- De Zorgverzekeringswet inzake de volwassenen GGZ (18+)
- Regeling Medische zorg Asielzoekers (RMA) in het kader van de zorgverzekeringswet en begeleiding

- De Jeugdwet, inzake jeugd GGZ (18-), landelijk contract met VNG (LTA) en regionale contracten
- De WMO; de subsidieverordeningen van de centrumgemeenten en andere gemeenten
- De Wet Langdurige Zorg
- Specifieke projectfinanciers

De opbrengsten worden verantwoord als deze zijn gerealiseerd. Dat betekent dat de betreffende (zorg)prestaties zijn geleverd en (voldoende) zeker is dat deze ook zullen worden vergoed

Periodieke rapportages

Periodiek worden financiële- en productierapportages opgesteld. Deze rapportages worden uitgebreid besproken met het management, de Raad van Bestuur en de Raad van Toezicht. Dit leidt waar nodig tot vervolgacties. Voor de dagelijkse sturing zijn dashboards beschikbaar die dagelijks worden bijgewerkt.

Liquiditeit

Het liquiditeitsbeleid van Fier is opgenomen in het Treasury-statuut. Naast een sterke reservepositie vindt Fier het ook belangrijk dat de liquiditeit op orde is en er voldoende buffer is om risico's te kunnen opvangen.

13. Financieel verslag

Algemeen

Met ingang van 2022 zijn nieuwe regels voor de jaarverantwoording van toepassing. Hierdoor is de presentatie van een aantal posten gewijzigd ten opzichte van 2021. Bijzonderheid is dat de vrijstelling voor de consolidatie van steunstichtingen is vervallen. Naar aanleiding daarvan is besloten om de governance van stichting Fiere Vrienden te wijzigen. Door het instellen van een zelfstandig bestuur is de consolidatieplicht niet van toepassing. De afzonderlijke rechtspersoon Future Factory is in 2022 opgeheven. De handelsnaam blijft wel in stand.

Behaalde resultaten

Het resultaat over 2022 bedraagt € 2 miljoen positief (2021: € 1,2 miljoen positief). Het resultaat is voor ca. € 0,7 miljoen te danken aan nagekomen baten en lasten van voorgaande jaren. Als we kijken naar het verloop over de periode 2019 tot en met 2022 is het beeld als volgt:

	€x1.000
2019	-1.149
2020	-2.591
2021	1.224
2022	2.017
Saldo	-499

Dit betekent dat, gerekend over de afgelopen vier jaar, per saldo nog steeds sprake is van een verlies-situatie. Uitgaande van een gezond resultaat dat nodig is om het vermogen in stand te houden zou een resultaat van circa twee procent wenselijk zijn, ofwel over de afgelopen vier jaar circa € 2,6 miljoen positief. Het gat bedraagt dus ruim € 3 miljoen.. Grafisch ziet dit er als volgt uit:



In dit kader is van belang om te vermelden dat de opbrengsten van reeds geleverde zorg vaak lange tijd onzeker zijn. Vanuit het voorzichtigheidsprincipe worden de opbrengsten pas verantwoord als deze voldoende zeker zijn. Regelmatig is dat pas in het volgende boekjaar. In 2022 is om deze reden in het eerste tertaal een negatief resultaat van € 1,6 miljoen geprognoseerd terwijl het jaar uiteindelijk met € 2 miljoen positief is afgesloten. Voor 2023 begint dit weer van voor af aan met miljoenen risico op enkele financieringen (zie risicoparagraaf). Voor de bedrijfsvoering is van belang dat de financiering stabiel en beter voorspelbaar is.

We zijn blij dat de afgelopen twee jaar weer zwarte cijfers konden worden geschreven, maar zijn ons ook zeer bewust van ons relatief hoge risicoprofiel en daarmee de beperkte betekenis van het huidige resultaat voor prognoses voor de toekomst. Doordat we een van de weinige landelijk werkende instellingen zijn met een zeer specialistisch aanbod en we met een groot aantal financieringsstromen te maken hebben, is ons risicoprofiel hoger dan gemiddeld. Dit maakt dat onze financiële resultaten onderhevig zullen zijn aan een zekere mate van fluctuaties.

Onderstaand een opstelling van het effect van incidentele posten op het resultaat:

	2022 € x 1.000	2021 € x 1000
Resultaat jaarrekening	2.017	1.224
Incidentele baten	- 950.	- 880
Incidentele lasten	265	813
Resultaat zonder deze posten	1.332	1.157

Incidentele baten

	2022 € x 1.000
Corona compensatie vorige jaren	200
Nagekomen bate Opvang 2021	509
Nagekomen bate SVO 18+ 2021	104
Overige nagekomen baten	137
Totaal	950

In de inkomsten van 2022 is een bedrag van € 200.000 opgenomen inzake ontvangen coronacompensatie 2020. Fier heeft begin 2021 aanvullende compensatie gevraagd voor het tweede halfjaar van 2020. Ongeveer een derde van de gevraagde bedragen is ook daadwerkelijk ontvangen, omdat de status hiervan nog onvoldoende duidelijk was is dit in de jaarrekening 2021 nog niet als opbrengst verantwoord. Bij het opstellen van de jaarrekening 2022 is geconcludeerd dat op deze ontvangsten geen afrekening meer volgt en zijn deze ten gunste van het resultaat 2022 verantwoord.

De nagekomen bate Opvang 2021 is het gevolg van nadere afspraken die over de verwerking van de betreffende subsidie in 2022 met de subsidieverstrekker zijn gemaakt. Ditzelfde geldt voor de overproductie SVO 18+ in 2021.

Incidentele last

	2022 € x 1.000
Korting meekomende kinderen 2020 en 2021 met terugwerkende kracht in 2023	265
Overige incidentele lasten	—
Totaal	265

Incidentele lasten

Hier is een post vermeld die betrekking heeft op de zorg die is geleverd aan meekomende kinderen in 2020 en 2021. In april 2023 kregen wij bericht dat er onvoldoende geld beschikbaar is om dit te betalen waardoor waarschijnlijk twintig procent niet betaald zal worden. Dit betreft een nagekomen last uit voorgaande jaren. Overige incidentele lasten hebben wij pm vermeld omdat het duiden van incidentele lasten die betrekking hebben op het boekjaar zelf, een subjectieve aangelegenheid is. Gezien de dynamiek en ontwikkelingen die voortdurend gaande zijn, hoort een bepaald niveau van incidentele lasten bij het normale resultaat. De toelichting op de resultatenrekening geeft hier nadere duiding aan.

Financiële analyse omzet

Invoering Zorgprestatiemodel en ontwikkeling omzet.

In de volgende tabel geven wij een overzicht van de ontwikkelingen in de omzet waarbij een aantal grote fluctuaties worden toegelicht. Voor Fier was 2022 een spannend jaar vanwege de invoering van het zorgprestatiemodel (ZPM) voor de registratie en declaratie van de volwassenen

GGZ. Landelijk was de benodigde software voor de facturatie en de interne controle niet tijdig gereed en het tariefmodel is totaal verschillend van de DBC systematiek die tot en met 2021 van toepassing was. Alle lopende DBC's zijn op 31 december 2021 afgesloten en begin 2022 gefactureerd. Hierdoor ontstond een incidentele piek in de liquiditeit. Vervolgens heeft het tot eind 2022 geduurd voordat wij konden factureren en tot ver in 2023 waren sommige verzekeraars niet in staat om de facturen (tijdig) te verwerken. Wel werd al vrij snel duidelijk dat voor Fier, in tegenstelling tot de landelijke beelden, het ZPM een positieve impact heeft op de opbrengsten. Dit is overigens in overeenstemming met de doelstellingen van het ZPM, dat complexe zorg beter wordt betaald.

Financiële analyse omzet

	2022 € x 1000	2021 € x 1000	%	
BEDRIJFSOPBRENGSTEN				
BATEN UIT BEROEPS- OF BEDRIJFSMATIGE ZORGVERLENING				
Zorgverzekeringwet	8.882	6.970	27,4%	1
Wet langdurige zorg	171	406	-57,9%	2
Jeugdwet landelijk (LTA)	7.977	8.223	-3,0%	
Jeugdwet regionaal	1.808	2.257	-19,9%	3
Landelijk volwassen zorgprestatie	3.150	2.801	12,5%	4
VWS- en/of Wlz-subsidies	679	515	31,8%	5
Beschikbaarheidsbijdrage zorgfuncties	769	544	41,4%	6
Baten uit zorgverlening in onderaanneming	85	133	-36,1%	
Overige baten uit beroeps- of bedrijfsmatige zorgverlening	42	556	-92,4%	7
Totaal	23.564	22.405	5,2%	
Baten uit Veilig Thuis activiteiten	0	0	0,0%	
Baten uit andere beroeps- of bedrijfsmatige activiteiten (Wmo)	1.633	1.536	6,3%	
Netto omzet	25.197	23.941	5,2%	
Overige bedrijfsopbrengsten	12.146	10.939	11,0%	8
Som der bedrijfsopbrengsten	37.343	34.880	7,1%	

Toelichting

De genummerde posten uit voorgaand overzicht worden hieronder toegelicht.

Financiering	Toelichting
1 Zorgverzekeringswet	Zoals in de inleiding is aangegeven heeft de invoering van het Zorgprestatiemodel een positief effect gehad op Fier omdat in deze nieuwe bekostiging de complexe zorg beter wordt vergoed. Daarnaast zijn - vanwege de verliezen in 2019 en 2020 - in 2021 met positief resultaat contractonderhandelingen gevoerd om structureel meer kostendekkende prijzen te kunnen realiseren.
2 Wet Langdurige Zorg	In 2022 waren er nauwelijks WLZ cliënten.
3 Jeugdwet regionaal	Opbrengsten zijn onder meer gedaald vanwege personeelskrapte en sluiting van onze vestiging in Groningen.
4 Opbrengst landelijk (LTA) volwassenen/ Specialistische Vrouwenopvang	Hierin is onder meer de overproductie 2021 opgenomen, die alsnog is vergoed, evenals de overproductie 2022, die ook uiteindelijk is vergoed. Vanaf 2023 is de vergoeding voor de bedden capaciteit uitgebreid.
5 Subsidie VWS	De subsidie is toegenomen door realisatie van meer gesubsidieerde projecten.
6 Opleidingssubsidie	De opbrengst is gestegen doordat meer is opgeleid.
7 Overige baten	Deze zijn gedaald doordat hier in 2021 baten inzake Covid compensatie waren opgenomen.
8 Overige bedrijfsopbrengsten	<p>Deze zijn nader toegelicht in de jaarrekening. De post bestaat uit diverse verschillende opbrengstenstromen. De grootste posten betreffen gemeentelijke subsidies die hoger zijn door nagekomen baten en nieuwe afspraken en LSE dat lager is doordat minder kosten zijn gemaakt en daardoor de subsidie ook lager is.</p> <p>In deze post zijn ook de overige fondsen en opbrengste opgenomen die van jaar tot jaar sterk kunnen fluctueren omdat deze afhankelijk zijn van de mate waarin (onderzoeks- en project) activiteiten worden uitgevoerd die met deze fondsen worden gefinancierd. In 2022 kreeg Spine een grote bijdrage van de NPL inzake het project 'online outreach'.</p>

Bedrijfslasten

BEDRIJFSLASTEN	2022 € x 1000	2021 € x 1000	%
Kosten uitbesteed werk en andere externe kosten	1.499	1.989	-24,6%
Lonen en salarissen	19.496	19.194	1,7%
Sociale lasten	3.252	3.122	4,2%
Pensioenlasten	1.948	1.840	5,9%
Afschrijvingen op immateriële en materiële vaste activa			
Overige bedrijfskosten	1.053	821	28,3%
Overige bedrijfskosten	7.945	6.574	20,9%
Som der bedrijfslasten	35.212	33.541	5.0%

De afschrijvingen zijn gestegen door een aanpassing in afschrijvingstermijnen en restwaardes. Bij de overige bedrijfskosten is sprake van een stijging als gevolg van onder meer voorzieningen op verlieslatende contracten en de vorderingen.

Kerncijfers 2022

Omschrijving	Norm	2022	2021
1 Rendement op opbrengsten	>1,5%	5,4%	3,5%
2 EBITDA-ratio	>6,9%	8,5%	6,2%
3 Solvabiliteit	>25%	57,6%	58,3%
4 DSCR	>1,3	2,2	4,5
5 Schuld/EBITDA	<5	1,4	2,7
6 Personeelskosten in % van de opbrengsten	71,5%	66,2%	69,3%
7 Overige bedrijfskosten in % van de opbrengsten	24,5%	21,3%	18,8%

De cijfers worden vergeleken met de benchmark uit het accountantsverslag (2018). De kolom 'norm' is gebaseerd op dit verslag en is niet aangepast. Daar waar nodig is het kerncijfer nader gedefinieerd.

1. Resultaat voor bestemming als percentage van de totale omzet
2. Resultaat voor aftrek van rente, belastingen, afschrijvingen op activa en afschrijvingen op leningen en goodwill als percentage van totale omzet.
3. Verhouding tussen het eigen vermogen en het vreemd vermogen. Hierbij wordt het eigen vermogen uitgedrukt als percentage van het totaal vermogen.
4. Resultaat na belastingen, gecorrigeerd voor afschrijvingen en rentelasten in verhouding tot de financiële verplichtingen.
5. Langlopende schuldenpositie als percentage van EBITDA. Dit kerncijfer geeft inzicht in de mate waarin de vrije cashflow kan worden gebruikt voor financiële verplichtingen.
6. Door gewijzigde verslaggevingsregels is de definitie van personeelskosten nu beperkt tot lonen, sociale lasten en pensioenen. De overige personeelskosten zijn opgenomen onder de overige bedrijfskosten. Op basis van het gemiddelde van deze post is in de norm 3,5% verschoven van personeelskosten naar overige bedrijfskosten.

Uit de tabel blijkt dat in 2022 op vrijwel alle ratio's de norm (ruim) gehaald wordt.



14. Risicoparagraaf

Rubriek	Omschrijving	Omvang en richting
1 Inkomsten HSJH	<p>HSJH contract/tarieven onvoldoende</p> <p>In juni 2022 is de budgetaanvraag voor 2023 ingediend bij Sociaal Domein Fryslân. Daarop is een negatieve reactie gekomen.</p> <p>Onze aanvraag, onderdeel van het consortium HSJH, bedroeg € 2,7 miljoen voor de residentiële zorg en € 1,2 miljoen t.b.v. MST-CAN. Het bod van SDF bedroeg € 1,9 miljoen.</p> <p>Door een hoge instroom eind 2022 ziet het er naar uit dat ook de € 2,7 miljoen die is aangevraagd, substantieel te laag is. In de jaarrekening 2022 is in beperkte mate rekening gehouden met het risico van een verlieslatend contract.</p>	PM
2 Inkomsten diverse stromen m.b.t levering van zorg	<p>Proces "niet-gefinancierde zorg"</p> <p>De financiële kaders zijn in de loop van de tijd steeds strakker geworden en de bereidheid van financiers om 'overproductie' te betalen is steeds minder geworden. Er is ook steeds minder bereidheid om - in situaties waarin minderjarigen of volwassenen tussen wal en schip vallen - een uitzondering te maken en de zorg toch te financieren. Uitgangspunt is dat Fier geen onbetaalde zorg levert. Hoewel we er alles aan doen om te voorkomen dat dit gebeurt, blijven er risico's bestaan:</p> <ul style="list-style-type: none"> • In ernstige crisissituaties moet er gehandeld worden en kan pas later gecheckt worden of er een grondslag is voor financiering van de zorg. Soms blijkt dit niet het geval te zijn. • Verschillende zorgverzekeraars werken met een budgetplafond. Aangezien bij aanvang van een zorgtraject doorgaans niet duidelijk is hoe lang het traject gaat duren en hoe intensief de zorg zal zijn, kunnen we niet exact vaststellen wanneer het plafond bereikt is. Hierdoor bestaat het risico van overschrijding van het budgetplafond. Soms wordt (een deel van de) overschrijding gefinancierd, soms niet. In 2022 was bij meerdere verzekeraars sprake van plafondoverschrijdingen. Wij bepleiten coulance bij de verzekeraars om de zorg die wij hebben geleverd toch te betalen. De kans bestaat echter dat de geleverde zorg niet (volledig) zal worden vergoed. Met de lopende risico's op 31 december 2022 is zoveel mogelijk rekening gehouden. • Bij de Vrouwenopvang en het Landelijk Transitie Arrangement 18plus (Specialistische Vrouwenopvang) geldt hetzelfde omdat hier gewerkt wordt met vaste subsidiebedragen. • Bij Jeugdzorg en WMO is in diverse contracten sprake van vergoedingen die niet altijd de kosten volledig dekken. De extra kosten worden niet vergoed. Dit is vooral het geval bij regionale contracten waar we als landelijk specialist een hoger kostenprofiel hebben dan de gemiddelde aanbieder die in de aanbestedingen c.q. de tarieven als uitgangspunt dient. 	-/- PM

Rubriek	Omschrijving	Omvang en richting
3 Inkomsten / personeel(skosten) en PNIL	Krapte arbeidsmarkt versus wachtlijsten/productie De krappe arbeidsmarkt leidt tot knelpunten in de personele capaciteit en kan ook tot knelpunten in de opbrengsten leiden door tekort aan (regie- en groeps)behandelaren. Dit brengt ook mogelijk extra kosten PNIL met zich mee vanwege noodzakelijke inhuur als er onvoldoende personeel is.	-/- PM
4 Landelijk transitie Arrangement en Hervormingsagenda Jeugdzorg	Het contract met de VNG inzake het landelijk transitie arrangement Jeugd is het grootste contract van Fier. In 2022 is een nieuwe aanbesteding geweest waaruit een contract is voortgevloeid voor drie landelijke functies voor slechts 2 jaar, ingaande 2023. Landelijk wordt de systematiek geëvalueerd en bezien of vanaf 2025 een andere governance en financieringsvorm wordt ingevoerd. Ook de Hervormingsagenda Jeugd kan tot nieuwe inzichten over de toekomstige financiering leiden. Daarmee is voor Fier de nabije toekomst van het grootste contract onzeker.	+/- PM
5 Ontwikkelingen curatieve zorg/IZA	In september 2022 is ook voor de GGZ het landelijke IZA akkoord gesloten. Dit moet leiden tot o.a. meer passende en domein-overstijgende zorg en continuïteit voor cruciale GGZ. Voor Fier zou dat in beginsel een kans moeten zijn. Echter het risico bestaat dat e.e.a. teveel regionaal wordt ingestoken met onvoldoende aandacht voor landelijk specialisme en de samenhang met het sociaal domein, specifiek 18- en 18+.	+/- PM
6 Vrouwenopvang en Evaluatie landelijk beleidskader in- door en uitstroom vrouwenopvang	Het landelijk beleidskader in- door en uitstroom van de vrouwenopvang wordt in 2023 geëvalueerd. Dit kan leiden tot andere afspraken over de verdeling van capaciteit en kosten.	+/- PM

In het kader van (fraude)risico's en de beheersing van de risico's in het algemeen voeren wij periodiek het gesprek met de accountant en met de Raad van Toezicht. Daarvoor is recent de bijgaande praatplaat opgesteld die inzicht geeft in de relatie tussen de verschillende soorten van risico's en de beheersmaatregelen die bijdragen aan de beheersing van de betreffende risico's:

15. Risico-analyse*

Beheersmaatregelen	Soorten risico's			
	Kwaliteit en veiligheid	Financieel en fraude	Fiscaal	Cybersecurity, informatiebeveiliging, AVG
1 Een planning en controlcyclus met vanuit meerjarenstrategie, jaarlijkse werkplannen, financiële begroting en periodieke monitoring van voortgang zowel financieel als inhoudelijk. Veel periodieke verantwoordingen gaan ook naar buiten en worden met een veelheid van stakeholders besproken die elk ook over eigen informatie beschikken om onze informatie te kunnen duiden (banken, verzekeraars, (centrum) gemeenten, samenwerkingsverbanden van gemeenten en de VNG, jeugdautoriteit etc.)	√	√	√	√
2 Organisatie structuur met rol en taakverdeling (en controle-technische functiescheiding) waarin we elkaar scherp houden op het tijdig uitvoeren van rollen en taken, het monitoren van de ontwikkelingen en het signaleren van (nieuwe) kansen en risico's	√	√	√	√
3 Overlegstructuur waarin continue de ontwikkelingen worden besproken en eventueel benodigde acties worden afgesproken	√	√	√	√
4 Ondersteuning met stuurinformatie en procesinformatie, in toenemende mate geautomatiseerd met ValueCare, maar ook binnen de deelsystemen zoals de tegeltjes in User en de autidfunctie binnen AFAS. Dit alles zowel op individueel niveau als op het niveaus van verschillende organisatie-onderdelen, groepen, afdelingen, teams etc.	√	√	√	√
5 Diverse functionarissen die groot deel van hun tijd besteden aan het controleren, monitoren en analyseren van ontwikkelingen: kwaliteitsfunctionaris, functionaris gegevensbescherming, compliance coördinator, controllers en manager finance en ICT	√	√	√	√
6 Aandacht voor de menselijke factor, HR beleid waaronder aanname, VOG, referenties, interne opleiding etc.	√	√	√	√
7 Procedures voor incidentmeldingen door cliënten (signaalkaarten) en medewerkers (VMS)	√	√	√	√
8 Inrichting van de geautomatiseerde systemen en de autorisaties/functiescheiding en informatiebeveiliging daarbinnen	√	√	√	√
9 Interne audits op het naleven van de interne en externe regels en afspraken , waaronder kwaliteit en veiligheid	√			√
10 Interne audits op naleven contracten en regelgeving financieringen		√	√	√
11 Externe audits zowel op kwaliteit als op financiën en ICT, waaronder ook zaken als informatiebeveiliging/cybersecurity (HKZ, accountant, Pen test o.a.)	√	√	√	√
12 Materiële controles en andere deelonderzoeken door financiers	√	√		
13 Periodieke onderzoeken onder medewerkers, cliënten en externe leveranciers over de samenwerking met Fier	√	√		√
14 Beperken van gebruik contant geld door zoveel mogelijk digitaal te doen		√		
15 Klokkenuider regeling	√	√		√
16 Gedragscode(s)	√	√		√
17 Governancecode en daar op gebaseerde statuten en reglementen (en uiteraard de feitelijke toepassing daarvan)	√	√		√
18 Treasurystatuut en monitoring daarvan		√		
19 RvT en auditcommissies op terrein van financiën, ICT en kwaliteit en veiligheid	√	√	√	√
20 Accreditaties en permanente educatieverplichtingen van bestuur en diverse andere functionarissen binnen de organisatie	√	√	√	√
21 Vertrouwenspersonen en klachtenregelingen	√	√	√	√
22 Rol van cliëntenraad en ondernemingsraad om mogelijke misstanden te signaleren	√	√		√
23 Samenwerking cybersecurity met sector\brancheorganisatie\Zorg-CERT				√
24 En last but not least: verzekering van risico's die te groot zijn om zelf te dragen		√		

* Ambities, missie visie strategie zijn de basis; het sturen op het realiseren hiervan, inclusief beheersen van risico's en benutten van kansen is normaal management

Bijlage I: Toelichting expertise van Fier

Onderzoeksgroep Fier

Als onderdeel van de expertisefunctie van Fier, heeft de onderzoeksgroep de ambities aangescherpt. De onderzoeksgroep heeft zes projecten en onderzoeken afgerond, waarbij het verbeteren van de zorg binnen en buiten Fier centraal stond. Hierna volgen drie highlights.

1. Topzorg realiseren voor onze cliënten

In 2022 is het project afgerond naar het voorkomen van doorplaatsingen van jonge, kwetsbare meisjes naar de gesloten jeugdzorg. Samen met Sterk Huis en Levvel is gewerkt aan een alternatief voor deze meisjes: High Intensive Care – High Safety – Intensive Education (HIC-HS-IE), waarbinnen met een toekomstgerichte en kindvriendelijke insteek voor deze meisjes de bescherming en veiligheid geboden kan worden die zij nodig hebben.

2. Handvatten voor verbeterde signalering en duiding van slachtofferschap

In het project (M)eer zien hebben we in samenwerking met Sterk Huis, Landelijk Knoop punt Huwelijksdwang en Achterlating en Hogeschool Leiden handvatten geleverd voor eerstelijns professionals, met als doel de vroegtijdige signalering van eerge relateerd geweld te bevorderen. Het resultaat: een infographic met concrete tips om in gesprek te gaan met slachtoffers en een vijftal portretten die verschillende vormen van schadelijke praktijken belichten. Daarnaast is er (binnen project 'Een goede toekomst') een juridisch wegingskader ontwikkeld ten behoeve van de duiding van slachtofferschap van seksuele uitbuiting.

3. Trends en ontwikkelingen in slachtofferschap

Het project 'Seksuele uitbuiting en seksueel geweld bij jongens/jonge mannen' in samenwerking met Koraal, Lumens, Pretty Women en Sterk Huis heeft inzicht gegeven in hoe de levensloop van deze jongens er uit kan zien, met welke (ontwikkelings)problematiek zij te maken hebben en

hoe ze in een gewelddadige of uitbuitingssituatie terecht komen. Dit jaar zijn in een onderzoek door het Centrum Seksueel Geweld, Fier en Centrum tegen Kinderhandel en Mensenhandel de drempels voor onthulling van seksueel geweld in kaart gebracht in het rapport 'Drempels voor disclosure van seksueel geweld in anonieme online hulpverlening'.

Chat met Fier

2022 was een maatschappelijk bewogen jaar. Door de uitzending van Boos over het (seksueel) grensoverschrijdend gedrag bij The Voice en het vlieg wiel wat dit heeft veroorzaakt in andere situaties die in de media zijn gekomen is de maatschappelijke discussie volop op gang gekomen. Dit hebben we ook gemerkt bij Chat met Fier en gerelateerde chats. Begin dit jaar hebben nog nooit zoveel slachtoffers ons weten te vinden. Ze werden getriggerd vanuit het heden of verleden maar ook kwamen mensen op de chat die twijfelden over hun eigen gedrag en hoe hier mee om te gaan. Gedurende het jaar zagen we de drukte weer afnemen naar het normale niveau. Cijfers van Chat met Fier zijn te vinden in hoofdstuk 2: cliënten.

We zien dat er steeds meer aanbieders van online chathulpverlening bijkomen. Hier maken we ons zorgen over. We zien dat het voor slachtoffers niet altijd duidelijk is waar ze online de juiste hulp kunnen vinden en het gevaar is dat ze van het kastje naar de muur worden gestuurd. Daarbij is online chathulpverlening dermate een expertise en idem precair proces dat dit met de juiste kwaliteitskaders geboden dient te worden. Chat met Fier heeft zich in 2022 op verschillende manieren ingezet voor het versterken van het online hulpverleningslandschap en het voorkomen van deze lappendeken.

1. Samenwerking met het Centrum Seksueel Geweld (CSG) waarvoor Chat met Fier sinds 2019 de chat bemand.

Wij ondersteunen dat er één ingang voor slachtoffers van (online) seksueel geweld zou moeten zijn en Chat met Fier positioneert het CSG hierin.

2. Samenwerking NOC*NSF (Centrum Veilige Sport Nederland) met betrekking tot grensoverschrijdend gedrag in de sport.

3. Deelname aan het consortium (online) seksueel geweld met Fonds Slachtofferhulp, EOKM, CSG. Waarin we middels diverse projecten de samenwerking willen versterken en de hulp aan slachtoffers willen verbeteren.

4. Chat met Fier zet zich in voor een gezamenlijke chat vanuit de branchevereniging vrouwenopvang (Valente) op het gebied van huiselijk geweld. Hierin wordt ook gekeken naar de samenwerking met (de chat van) Veilig Thuis.

5. Landelijke samenwerkingsprojecten met o.a. De Kindertelefoon, Alles Oké Supportlijn, Join US, @Aese, Vraagthedepolitie.nl, jongerenhulp online, Slachtofferhulp Nederland.

Centrum Kinder- en Mensenhandel

De vier gedegen onderzoeksrapporten die we in 2022 publiceerden hebben wederom de nodige aandacht kregen in de landelijke media en het werkveld. Een groot deel van de aanbevelingen die we op grond van ons onderzoek en projecten deden, kon, mede dankzij pleitbezorging en lobby, rekenen op concrete politieke en beleidsacties ten behoeve van de aanpak van mensenhandel. Daar zijn we trots op.

Criminele uitbuiting met stip op de agenda

In reactie op onze onderzoeken naar de aard en omvang erkende het kabinet dat de aanpak van criminele uitbuiting onderdeel moet zijn van de bredere aanpak van ondermijnende criminaliteit én dat de aanpak een mentaliteitsverandering behoeft. Met onderzoek naar de strafrechtelijke aanpak legden we bloot dat de naar schatting duizenden slachtoffers in Nederland vrijwel niet kunnen rekenen op bescherming door het non-punishmentbeginsel; de

Bijlage I: De expertise van Fier

Bredere invloed op beleid en bewustwording

In 2022 hebben we concreet hebben bijgedragen aan beleid, wetsvoorstellen en landelijke en internationale programma's, onder andere om personen die seks kopen van minderjarigen (misbruikers) strenger aan te pakken. Binnen de herijking van het programma 'Samen tegen Mensenhandel' hebben we bijgedragen aan het herijken van het kabinetsprogramma. In 2023 loopt dit proces door en moet dat leiden tot een nieuw programma wat leidend is voor de aanpak in de komende jaren. Tot slot hebben we ons (met succes) hard gemaakt om het wetsvoorstel seksuele misdrijven en regulering sekswerk aan te passen in de strijd tegen seksuele uitbuiting.

Onzichtbare slachtoffers zichtbaar gemaakt

Onze missie om slachtoffers zichtbaar te maken en te beschermen hebben we in 2022 stevig voortgezet. Mede in samenwerking met Chat met Fier en Spine hebben we onzichtbare groepen van uitbuiting in het licht gezet. Zoals jongens, slachtoffers van pro-ana coaches en slachtoffers die door hun ouders worden uitgebuit. Technologie speelt tegenwoordig een grote rol in de uitbuiting van jonge mensen, en moet dus ook een groot deel van de oplossing zijn. Het onder het CKM opgezette team van de Digitale Veste is sinds oktober 2022 een zelfstandig team onder de paraplu van Fier geworden, om de digitale strijd tegen mensenhandel met nog meer externe partners aan te kunnen gaan.

SPINE Ontstaan van Spine

Nooit was het makkelijker voor mensenhandelaren om kwetsbare meisjes en jongens te vinden en vervolgens te groomen, uit te buiten of te misbruiken, dan in het huidige digitale tijdperk. Daarom hebben het CKM en Fier de handen ineengeslagen om een team van specialisten (o.a. software-developers, forensisch ICT'ers, (online) hulpverleners, projectleiders) op te zetten dat zich volledig gaat richten op de digitale strijd tegen mensenhandel. Dat team heet

vanaf nu Spine. Spine heeft als motto 'Making tech work against exploitation' en richt zich volledig op het ontwikkelen, gebruiken en beheren van technologie om enerzijds slachtoffers van (online) seksueel geweld en uitbuiting te voorkomen, te beschermen in en na hun uitbuitingssituatie en anderzijds professionals te ondersteunen om de slachtoffers te helpen.

De technologie die Spine ontwikkelt, wordt, waar nodig en mogelijk, beschikbaar gemaakt voor organisaties die strijden tegen mensenhandel. Naast eigen ideeën uitwerken wil Spine ook de symbolische ruggengraat vormen voor alle partijen die geweldige ideeën bedenken en hetzelfde doel voor ogen hebben: de online wereld vrij te maken van uitbuiting.

Projecten:

• *Online Outreach project*

In de zomer is gestart met de online outreach: sindsdien worden mogelijke slachtoffers van seksuele uitbuiting online benaderd en wordt digitale hulpverlening aangeboden. Waar gewenst, zijn casussen offline in de regio overgedragen aan zorgcoördinatoren. En met succes! Vele mogelijke slachtoffers zijn al bereikt en doorgezet naar offline hulpverlening. In 2023 wordt op dit succes voortgebouwd bij andere risicogroepen. Daarnaast is hard gewerkt aan online Safe Havens en worden de eerste pilots online gedraaid om eerder en vroeger bij slachtoffers van seksuele uitbuiting te komen. To be continued in 2023! Dit project is door de Nationale Postcode Loterij, het SIDN Fonds, SASS ACHMEA, Adessium, JanIvo en het ministerie van Justitie en Veiligheid mogelijk gemaakt.

• *Digitale Kluis en One-Stop-Shop*

Om de positie van slachtoffers van seksuele uitbuiting en seksueel geweld te versterken, ontwikkelen we een digitale kluis, waar ze zelf veilig (digitaal) bewijs kunnen verzamelen. Wanneer ze aangifte willen doen of iets met een

hulpverlener willen delen, kunnen ze met een druk op een knop een dossier exporteren. Na inzichtvolle prototypen van studenten van de Hogeschool Leiden is in het najaar met Amazon Web Services (AWS) nog een prototype ontwikkeld om bepaalde technologie uit te proberen.

In 2023 zal een Digitale Kluis voor productie worden ontwikkeld en gaan we verder met het project One-Stop-Shop: verbinden van de backoffice van verschillende expertisecentra door middel van de ontwikkeling van een gezamenlijke chatapplicatie en de ontwikkeling van een online tool om slachtoffers van acuut (online) seksueel geweld online te ondersteunen en monitoren. Hierin werken we succesvol samen met de ChatmetFier.



Bijlage I: De expertise van Fier

Fier Academy

De Fier Academy is in 2022 weer hard bezig geweest met de interne en externe scholing. We willen ons meer dan voorheen richten op professionals (aan de voorkant), waar de kennis om te signaleren, herkennen, triageren, adequaat door te verwijzen en specifieke competenties te ontwikkelen (zoals traumasensitief horen, vergroten van veiligheid binnen organisatie) vaak ontbreekt.

Qua interne scholing is het Persoonlijk Leiderschap programma van start gegaan, met een eerste groep in 2021-2022 en een tweede groep in 2022-2023. In het najaar is een traject voor teamleiders (Goed voor Elkaar) gestart met een eerste groep teamleiders om hen mee te nemen in de organisatie en de organiseerprincipes.

Verder aan interne scholing:

- Nieuw introductieprogramma ontwikkeld, waaronder zes online modules. Doorontwikkeling van het programma vindt plaats in 2023;
- 71 interne cursussen gegeven, met in totaal 546 deelnemers (StartFier, Medicatie, GIA TAP, Beroepsethiek, BHV, EHBO, Psychopathologie). M.u.v. StartFier, BHV en EHBO zijn deze cursussen allemaal geaccrediteerd;
- in company trainingen die gefaciliteerd zijn door Fier Academy: NET en VERS;
- in 2023: inzicht in leerresultaten bij teamleiders vergroten door een koppeling tussen Afas en Fier Learning en een dashboard Leerresultaten op Afas en ontwikkeling van leerstraten, ingericht op basis van functie medewerkers.

Externe scholing:

- In het kader van DUVO (subsidie SDF) 53 externe scholingen gegeven, op 14 verschillende scholen in Friesland. Deze gingen allemaal over het thema (online) grensoverschrijdend gedrag. Daarnaast hebben 371 docenten de introductietraining en 124 de verdiepingstraining gekregen van het project Mensenhandel Niet Op School (Rode Kruis);

- voor het project Sexting & Grooming/Sexy & Safe: 23 scholingen gegeven; 7 scholingen zijn uitgesteld naar 2023 en 10 scholingen zijn door scholen geannuleerd.

Tot slot heeft de FierAcademy in samenwerking met het CKM een e-learning ontwikkeld op het terrein van seksuele en criminele uitbuiting met het doel eerstelijnsprofessionals op lokaal, regionaal en landelijk niveau uit te rusten om mensenhandel te herkennen en een handelingskader te geven. Wij starten met de gemeente Rotterdam in 2023 en zijn met meerdere gemeenten en organisaties in gesprek om landelijk dekkend te worden.

Landelijk Steunpunt Extremisme (LSE)

Het LSE houdt zich sinds 2015 bezig met het voorkomen en tegengaan van radicalisering en biedt advies, begeleiding en hulpverlening. Daarnaast is het LSE gericht op het ontwikkelen van kennis en expertise in de praktijk en deze kennis verspreiden zodat andere partijen beter worden in de omgang met radicalisering en extremisme.

De hulpverlening en diensten van het LSE zijn onderhevig aan de steeds veranderende actualiteit op het gebied van extremisme en terrorisme. Al enige tijd zag het LSE een toename van een diffuser en breder spectrum van radicaal gedachtegoed. Dit spectrum kenmerkt zich door een combinatie van anti-overheidssentimenten, complotconstructies en extreme onverdraagzaamheid jegens het 'systeem'. In 2022 zijn twee handreikingen gepresenteerd op de website, één over samenzweringen en één over rechtsextremisme in de praktijk.

Voor de ggz-sector is aanvullend een wetenschappelijke publicatie uitgevoerd: 'De maatschappij komt de spreekkamer binnen', waarin aandacht wordt besteed aan complotdenken en anti-overheidssentimenten in de ggz. Ook heeft het LSE voor een tweetal pilots een financieringsaanvraag gedaan bij de Nationaal Coördinator Terrorismebestrijding en Veiligheid (NCTV). Eén pilot is gericht op advisering,

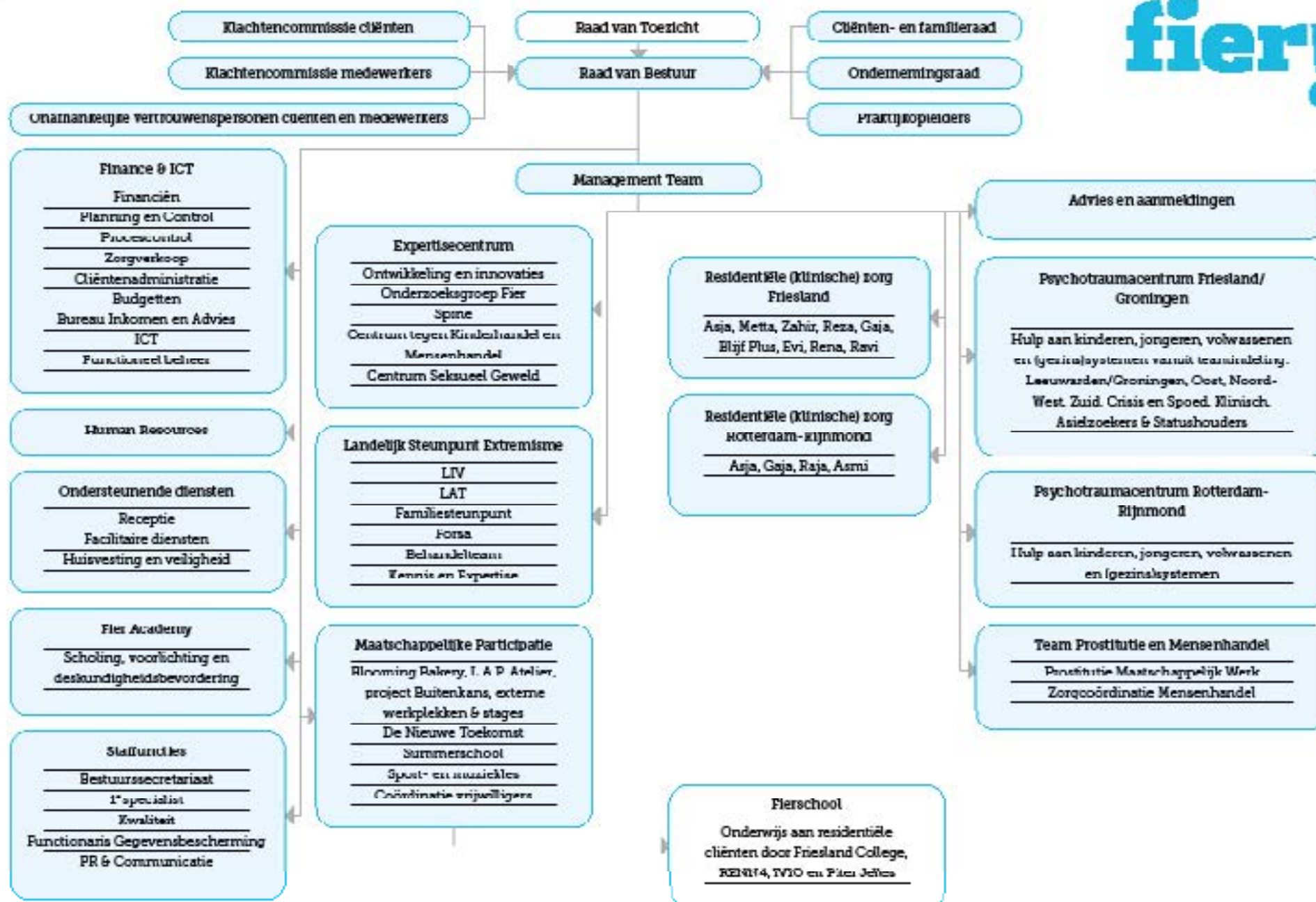
concretisering en definiëring rondom de omgang met diffuse vormen van radicalisering en extremisme. De andere pilot is gericht op het verkennen of een deel van de dienstverlening van het LSE ook online aangeboden kan worden. De organisatie kan daarvoor terugvallen op ervaringen die Fier-breed zijn opgedaan, zoals binnen Chat met Fier en Spine.

In 2022 hebben we vastgesteld hoe we duurzaam en kwalitatief aan kunnen wijzen hoe extremistisch gedrag tot stand komt. Op feiten gebaseerde duidingen zijn zowel van belang voor de nationale veiligheid (door risico's niet te onderschatten) als voor de rechten en welzijn van de persoon waar het om gaat (door de consequenties van een foutieve duiding niet te onderschatten). Cruciaal hierbij is dat duidingen tot stand dienen te komen door navolgbaar, methodisch en transparant te werk te gaan.

Naast het opstellen en aanscherpen van interne werkwijzen, heeft er een inventariserend casuïstiekonderzoek van het Landelijk Interventieteam Vreemdelingenketen (LIV) plaatsgevonden. Het onderzoek was gericht op contra- terrorisme, extremisme en radicalisering (CTER) casussen van het LIV en bracht in kaart welke risico- en beschermingsfactoren daaruit naar voren komen.



Bijlage II: organogram



Bijlage III: Sociale impact in 2022 Blooming Bakery



Sociale impact in 2022

Blooming Bakery is een sociale onderneming waar het lekkerste gebak met zorg en liefde wordt bereid door deelnemers die te maken hebben gehad met geweld. In onze bakkerswerkplaatsen in Leeuwarden en Capelle aan den IJssel krijgen zij de kans hun talenten te ontdekken en zich verder te ontplooiën, onder begeleiding van professionele bakkers en vrijwilligers. Plezier, aroma en ambities gaan bij ons samen in de mixer. Het resultaat: heerlijk gebak voor onze klanten, een geweldige toekomst voor onze deelnemers.

Onze deelnemers in 2022:

122 deelnemers: gemiddeld draaiden ze 21 weken mee:
Gemiddeld waren ze 23 jaar; de jongste was 15, de oudste 54 jaar.

Onze deelnemers werken in de bakkerij met verschillende doelen: de één volgt bij Fier intern onderwijs en voltooit het praktijkdoel van zijn/haar opleiding bij Blooming Bakery. De ander werkt in de bakkerij als opstap naar betaald werk of een vervolgstudie. Een derde groep bestaat uit niet-Nederlandse slachtoffers van mensenhandel die als dagbesteding bij de bakkerij werken en oefenen met de Nederlandse taal.



'Als ik in de bakkerij aan het werk ben ik even los van mijn zorgen en problemen. Het is een fijne manier om de gedachten te kunnen verzetten.'

Voorbeelden van uitgestroomde deelnemers:

- Jolanda* functioneerde zo goed in de bakkerij, dat ze met ondersteuning van de leermeester is doorgestroomd naar betaald werk in de horeca terwijl ze haar behandeling bij Fier afmaakt;
- Kaasia* is vorig jaar uitgestroomd en heeft direct zelfstandig werk gevonden in een knoefabriek in haar nieuwe woonplaats;
- Annet* werkte bij de bakkerij in Capelle om weer in het werkcircuit te komen, zelfvertrouwen op te bouwen en weer te wennen aan het sociaal contact. Zij heeft nu een baan gevonden bij Fier!
- Blooming Bakery motiveert deelnemers om verder te leren of werken, bijvoorbeeld op een bakkersopleiding of in de horeca.

*Niet naar echte namen.

Overige hoogtepunten in 2022

- Blooming Bakery in Capelle raakt goed ingebed in de lokale omgeving en haalde mooie opdrachten binnen. Zo trakteerde het IJsselland-ziekenhuis ter ere van haar 30-jarig jubileum al haar medewerkers op lekkers van Blooming Bakery;
- Er wordt goed samengewerkt met onderwijsinstellingen. Leerlingen van het Friesland College en Accent liepen bij ons stage;
- 24 vrijwilligers ondersteunden onze bakkerij en deelnemers dit jaar.

Impactonderzoek

Het L.A.P. Atelier en Blooming Bakery, beide sociale ondernemingen van Fier, zijn opgezet als springplank naar de samenleving en om deelnemers het vertrouwen in zichzelf terug te laten vinden. De Hogeschool van Amsterdam neert onderzoek gedaan naar de impact van de sociale ondernemingen. Belangrijkste conclusies:

- de leerbedrijven dragen bij aan de daginvulling, vaardigheden en sociale contacten en zorgen daarmee voor een verbetering in het mentale welzijn van deelnemers, hun kwaliteit van leven en het formuleren van (nieuwe) doelen;
- de rol van vrijwilligers in combinatie met persoonlijke eigenschappen dragen bij aan het welbevinden van de doelgroep.

Wil jij ook bijdragen aan een mooie toekomst voor slachtoffers van geweld? Koop iets lekkers via onze webshop en steun onze sociale onderneming.

www.bloomingbakery.nl



Bijlage IV: Sociale impact in 2022 L.A.P.



Sociale impact in 2022

Liefde. Aandacht. Progressie. Dat is waar het L.A.P. Atelier voor staat. In onze sociale onderneming werken deelnemers aan een nieuwe toekomst na een leven met geweld. In ons professionele naalatelier vervaardigen zij prachtige, duurzame vlaggenlijnen van kwantatieve reststroken uit de gordijnindustrie en doen waarvoorveer leer- en werkervaring op. L.A.P. Atelier is een initiatief van hulporganisatie Fler en gordijnfabrikant A House of Happiness.

Onze deelnemers in 2022:



45 vrouwen en mannen; gemiddeld draaiden ze een jaar mee;
Gemiddeld waren ze **31 jaar**; de jongste was **16**, de oudste **60 jaar**.

35 deelnemers zijn niet-Nederlanders; vaak van Afrikaanse afkomst;
14 van hen kwamen via het azc bij ons terecht.
Een greep uit de herkomstlanden: Angola, Argentinië, Burundi, Congo, Dominicaanse Republiek, Eritrea, Gambia, Irak, Marokko, Oekraïne, Portugal, Rwanda, Syrië, Turkije.

“

Tijdens mijn therapie sessies ben ik veel bezig met het verleden. Dat is vaak behoorlijk pittig, maar wel noodzakelijk. Daarnaast volg ik ook een leerwerktraject bij het L.A.P. Atelier. Dat geeft me afleiding en ik leer nieuwe vaardigheden. We maken samen mooie dingen en hebben het gezellig. Door mijn werk bij het L.A.P. Atelier durf ik ook weer naar de toekomst te kijken.”

Voorbeelden van uitgestroomde deelnemers:

- Zaina* is teergang, beneerst inmiddels de taal vloeiende en heeft leren nansen. Ze heeft vrijwilligerswerk gedaan in een verzorgingsstehuis en nu een baan gevonden bij de kringloopwinkel in haar woonplaats;
- Natalja* heeft een baan gevonden in een hotel;
- Sara* heeft na drie jaar procederen een verblijfsvergunning gekregen, een plek op een begeleid wonen locatie gekregen en een baan gevonden als schoormaker;
- Vijf deelnemers hebben een praktijk verklaring behaald als basismedewerker mode;
- Vijf deelnemers hebben de training De Nieuwe Toekomst gevolgd;
- Twee deelnemers hebben na hun tijd bij Drijf van mijn Lijf een eigen huis gevonden.

*niet hun echte namen

Overige hoogtepunten in 2022

- Het L.A.P. Atelier bestaat dit jaar 5 jaar!
- Het L.A.P. Atelier is verkozen tot Lokale Held 2022 van gemeente Leeuwarden voor haar inzet ten behoeve van de duurzame ontwikkelingsdoelen van de Verenigde Naties;
- 3 vrijwilligers en 3 stagiairs ondersteunden onze deelnemers dit jaar

En nu... 13 kilometer verrijkte wereld!

Impactonderzoek

Het L.A.P. Atelier en Blooming Bakery, beide sociale ondernemingen van Fler, zijn opgeset als springplank naar de samenleving en om deelnemers net verouwen in maatschappij terug te laten vinden. De Hogeschool van Amsterdam heeft onderzoek gedaan naar de impact van de sociale ondernemingen. Belangrijkste conclusies:

- de leerbedrijven dragen bij aan de daginvulling, vaardigheden en sociale contacten en zorgen daarmee voor een verbetering in het mentale welzijn van deelnemers, hun kwaliteit van leven en het formuleren van (nieuwe) doelen;
- de rol van vrijwilligers in combinatie met persoonlijke eigenschappen dragen bij aan het welbevinden van de doelgroep.

Wil jij ook bijdragen aan een mooie toekomst voor slachtoffers van geweld? Koop een duurzame vlaggenlijn via:

www.lapatelier.nl



FIER

VEILIGE VESTE LEEUWARDEN

HOLSTMEERWEG 1
8936 AS LEEUWARDEN

VEILIGE VESTE ROTTERDAM-RIJNMOND

BURGEMEESTER SCHALIJLAAN 70
2908 LS CAPELLE A/D IJSSEL

ALGEMENE VRAGEN: 058 - 215 70 84

E-MAIL: INFO@FIER.NL

ADVIES & AANMELDINGEN: 088 - 20 80 000 OF

AANMELDINGEN@FIER.NL (24/7 BEREIKBAAR)

WWW.FIER.NL

WWW.CHATMETFIER.NL